



กรมทางหลวง
กระทรวงคมนาคม



งานศึกษาความเหมาะสมทางด้านเศรษฐกิจ วิศวกรรม
และผลกระทบสิ่งแวดล้อม

โครงการก่อสร้างทางเลี่ยงเมืองลพบุรี ด้านเหนือ



มหาวิทยาลัยเกษตรศาสตร์



บริษัท อินทีเกรเทด เอนจิเนียริง คอนซัลแทนท์ จำกัด

www.bypasslopburi-north.com

เอกสารประกอบการประชุมเพื่อเสนอแนวเส้นทางเลือก (การประชุมกลุ่มย่อยครั้งที่ ๑)
วันที่ ๑๒-๑๔ พฤศจิกายน ๒๕๖๒

กำหนดการ
การประชุมเพื่อเสนอแนวเส้นทางเลือก (การประชุมกลุ่มย่อยครั้งที่ ๑)
งานศึกษาความเหมาะสมทางด้านเศรษฐกิจ วิศวกรรม และผลกระทบต่อสิ่งแวดล้อม
โครงการก่อสร้างทางเลี่ยงเมืองลพบุรี ด้านเหนือ

วันที่ประชุม	เวลา	สถานที่จัดประชุม
๑๒ พฤศจิกายน ๒๕๖๒	๐๙.๐๐-๑๒.๐๐ น.	ห้องประชุมองค์การบริหารส่วนตำบลบางขันหมาก อำเภอเมืองลพบุรี จังหวัดลพบุรี
๑๒ พฤศจิกายน ๒๕๖๒	๑๓.๐๐-๑๖.๐๐ น.	ห้องประชุมองค์การบริหารส่วนตำบลโคกกะเทียม อำเภอเมืองลพบุรี จังหวัดลพบุรี
๑๓ พฤศจิกายน ๒๕๖๒	๐๙.๐๐-๑๒.๐๐ น.	ห้องประชุมองค์การบริหารส่วนตำบลคลองเกตุ อำเภอโคกสำโรง จังหวัดลพบุรี
๑๓ พฤศจิกายน ๒๕๖๒	๑๓.๐๐-๑๖.๐๐ น.	ศาลาหอสวดมนต์ วัดสระตาแวว ตำบลพุกา อำเภอบ้านหมี่ จังหวัดลพบุรี
๑๔ พฤศจิกายน ๒๕๖๒	๐๙.๐๐-๑๒.๐๐ น.	ห้องประชุมองค์การบริหารส่วนตำบลสนามแจง อำเภอบ้านหมี่ จังหวัดลพบุรี
๑๔ พฤศจิกายน ๒๕๖๒	๑๓.๐๐-๑๖.๐๐ น.	ห้องประชุมองค์การบริหารส่วนตำบลจี่วราย อำเภออินทร์บุรี จังหวัดสิงห์บุรี

สารบัญ

	หน้า
๑. เหตุผลความจำเป็น	๑
๒. วัตถุประสงค์	๑
๒.๑ วัตถุประสงค์ของโครงการ	๑
๒.๒ วัตถุประสงค์ของการประชุม	๒
๓. ขอบเขตการศึกษาของโครงการ	๒
๔. พื้นที่ศึกษาแนวเส้นทางเลือกของโครงการ	๓
๕. การศึกษาแนวเส้นทางเลือกของโครงการ	๕
๕.๑ ส่วนที่ ๑ แนวเส้นทางเลี่ยงเมืองลพบุรี ด้านเหนือ (อำเภอเมืองลพบุรี)	
๕.๑.๑ สภาพการจราจร	๕
๕.๑.๒ การกำหนดจุดเริ่มต้นและจุดสิ้นสุดโครงการ	๕
๑) แนวคิดในการกำหนดจุดเริ่มต้นและจุดสิ้นสุดโครงการ	๕
๒) จุดเริ่มต้นโครงการ	๕
๓) จุดสิ้นสุดโครงการ	๖
๕.๑.๓ การกำหนดแนวเส้นทางเลือกของโครงการ	๑๐
๑) แนวคิดในการกำหนดแนวเส้นทางเลือกของโครงการ	๑๐
๒) แนวเส้นทางเลือกของโครงการ	๑๐
๓) หลักเกณฑ์ในการพิจารณาแนวเส้นทางเลือก	๑๓
๕.๑.๔ การตรวจสอบข้อจำกัดและพื้นที่อ่อนไหวด้านสิ่งแวดล้อมเบื้องต้น	๑๓
๕.๒ ส่วนที่ ๒ แนวเส้นทางเลี่ยงเมืองลพบุรี ด้านเหนือ (อำเภออินทร์บุรี-อำเภอโคกสำโรง)	
๕.๒.๑ สภาพการจราจร	๑๔
๕.๒.๒ การกำหนดจุดเริ่มต้นและจุดสิ้นสุดโครงการ	๑๕
๑) แนวคิดในการกำหนดจุดเริ่มต้นและจุดสิ้นสุดโครงการ	๑๕
๒) จุดเริ่มต้นโครงการ	๑๕
๓) จุดสิ้นสุดโครงการ	๑๖
๕.๒.๓ การกำหนดแนวเส้นทางเลือกของโครงการ	๑๗
๑) แนวคิดในการกำหนดแนวเส้นทางเลือกของโครงการ	๑๗
๒) แนวเส้นทางเลือกของโครงการ	๑๗
๓) หลักเกณฑ์ในการพิจารณาแนวเส้นทางเลือก	๒๐
๕.๒.๔ การตรวจสอบข้อจำกัดและพื้นที่อ่อนไหวด้านสิ่งแวดล้อมเบื้องต้น	๒๑
๖. การมีส่วนร่วมของประชาชน	๒๒
๖.๑ แผนการมีส่วนร่วมของประชาชน	๒๒
๖.๒ แผนการประชาสัมพันธ์	๒๓
๗. แผนการดำเนินงานขั้นต่อไป	๒๗
๘. ติดต่อโครงการ	๒๗

สารบัญรูป

	หน้า	
รูปที่ ๓-๑	ขั้นตอนการศึกษาของโครงการ	๒
รูปที่ ๔-๑	พื้นที่ศึกษาแนวเส้นทางของโครงการ	๔
รูปที่ ๕-๑	จุดเริ่มต้นโครงการ (ตำแหน่ง A) บนทางหลวงหมายเลข ๓๑๑ กม.ที่ ๑๑+๖๑๓ แยกสนามไชย ตำบลโพตลาดแก้ว อำเภอท่าม่วง จังหวัดลพบุรี	๖
รูปที่ ๕-๒	จุดสิ้นสุดโครงการ จุดที่ ๑ (ตำแหน่ง B) บนทางหลวงหมายเลข ๓๐๑๙ กม.ที่ ๑+๒๘๐ เทศบาลตำบลเขาพระงาม อำเภอเมืองลพบุรี จังหวัดลพบุรี	๗
รูปที่ ๕-๓	จุดสิ้นสุดโครงการ จุดที่ ๒ (ตำแหน่ง C) บนทางหลวงหมายเลข ๑ กม.ที่ ๑๖๘+๐๐๐ เทศบาลตำบลเขาพระงาม อำเภอเมืองลพบุรี จังหวัดลพบุรี	๘
รูปที่ ๕-๔	จุดสิ้นสุดโครงการ จุดที่ ๓ (ตำแหน่ง D) บนทางหลวงหมายเลข ๑ กม.ที่ ๑๗๓+๑๐๐ ตำบลห้วยโป่ง อำเภอโคกสำโรง จังหวัดลพบุรี	๙
รูปที่ ๕-๕	แนวเส้นทางเลือกส่วนที่ ๑ แนวเส้นทางโครงการเลี่ยงเมืองลพบุรี ด้านเหนือ (อำเภอเมือง ลพบุรี)	๑๒
รูปที่ ๕-๖	จุดเริ่มต้นโครงการ (ตำแหน่ง E) บนทางหลวงหมายเลข ๓๒ กม.ที่ ๑๐๐+๐๐๐ ตำบลน้ำตาด อำเภออินทร์บุรี จังหวัดสิงห์บุรี	๑๕
รูปที่ ๕-๗	จุดสิ้นสุดโครงการบนทางหลวงหมายเลข ๒๐๕ กม.ที่ ๒๓+๘๘๐ ตำบลคลองเกตุ อำเภอโคกสำโรง จังหวัดลพบุรี	๑๖
รูปที่ ๕-๘	แนวเส้นทางเลือกส่วนที่ ๒ แนวเส้นทางโครงการเลี่ยงเมืองลพบุรี ด้านเหนือ (อำเภออินทร์บุรี – อำเภอโคกสำโรง)	๑๙
รูปที่ ๖-๑	กรอบการดำเนินงานการมีส่วนร่วมของประชาชน	๒๕
รูปที่ ๖-๒	บรรยากาศการประชุมปฐมนิเทศโครงการ (สัมมนาครั้งที่ ๑)	๒๖

สารบัญตาราง

	หน้า	
ตารางที่ ๓-๑	พื้นที่ศึกษาแนวเส้นทางเลือกส่วนที่ ๑ แนวเส้นทางเลี่ยงเมืองลพบุรี ด้านเหนือ (อำเภอเมืองลพบุรี)	๓
ตารางที่ ๓-๒	พื้นที่ศึกษาแนวเส้นทางเลือกส่วนที่ ๒ แนวเส้นทางเลี่ยงเมืองลพบุรี ด้านเหนือ (อำเภออินทร์บุรี – อำเภอโคกสำโรง)	๓
ตารางที่ ๕-๑	แนวเส้นทางเลือกส่วนที่ ๑ แนวเส้นทางเลี่ยงเมืองลพบุรี ด้านเหนือ (อำเภอเมืองลพบุรี)	๑๑
ตารางที่ ๕-๒	ข้อจำกัดและพื้นที่อ่อนไหวด้านสิ่งแวดล้อมเบื้องต้นของแนวเส้นทางเลือกส่วนที่ ๑ แนวเส้นทางเลี่ยงเมืองลพบุรี ด้านเหนือ (อำเภอเมืองลพบุรี)	๑๓
ตารางที่ ๕-๓	แนวเส้นทางเลือกส่วนที่ ๒ แนวเส้นทางทางเลี่ยงเมืองลพบุรี ด้านเหนือ (อำเภออินทร์บุรี-อำเภอโคกสำโรง)	๑๘
ตารางที่ ๕-๔	ข้อจำกัดและพื้นที่อ่อนไหวด้านสิ่งแวดล้อมเบื้องต้นของแนวเส้นทางเลือกส่วนที่ ๒ แนวเส้นทางเลี่ยงเมืองลพบุรีด้านเหนือ (อำเภออินทร์บุรี-อำเภอโคกสำโรง)	๒๑
ตารางที่ ๖-๑	สรุปประเด็นข้อคิดเห็นและข้อเสนอแนะ การประชุมปฐมนิเทศโครงการ (สัมมนาครั้งที่ ๑)	๒๓

เอกสารประกอบการประชุมเพื่อเสนอรูปแบบทางเลือก (การประชุมกลุ่มย่อยครั้งที่ ๑)

งานศึกษาความเหมาะสมทางด้านเศรษฐกิจ วิศวกรรม และผลกระทบสิ่งแวดล้อม โครงการก่อสร้างทางเลี่ยงเมืองลพบุรี ด้านเหนือ

๑. เหตุผลความจำเป็น

ทางหลวงหมายเลข ๑ (ถนนพหลโยธิน) เป็นเส้นทางสายหลักที่ใช้เข้าและออกจากตัวเมืองลพบุรี ปัจจุบันมีความแออัด เกิดปัญหาการจราจรติดขัดในเขตตัวเมืองลพบุรี และมีรถบรรทุกขนาดใหญ่ใช้เส้นทางผ่านตัวเมืองเป็นจำนวนมาก อาจส่งผลกระทบต่อโบราณสถานที่มีโครงสร้างไม่มั่นคง จึงจำเป็นต้องก่อสร้างทางเลี่ยงเมืองลพบุรี ด้านเหนือ เพื่อแยกรถที่ไม่ต้องการเข้าตัวเมืองให้สามารถเลี่ยงมาใช้เส้นทางนี้ได้โดยมีประสิทธิภาพ จึงได้ดำเนินการศึกษาความเหมาะสมทางด้านเศรษฐกิจ วิศวกรรม และผลกระทบสิ่งแวดล้อม โครงการก่อสร้างทางเลี่ยงเมืองลพบุรี ด้านเหนือ

กรมทางหลวง โดยสำนักแผนงาน จึงได้ว่าจ้าง คณะวิศวกรรมศาสตร์ มหาวิทยาลัยเกษตรศาสตร์ และบริษัท อินทิเกรเทด เอ็นจิเนียริ่ง คอนซัลแทนท์ จำกัด ดำเนินการศึกษาความเหมาะสมทางด้านเศรษฐกิจ วิศวกรรม และผลกระทบสิ่งแวดล้อม โครงการก่อสร้างทางเลี่ยงเมืองลพบุรี ด้านเหนือ โดยเริ่มศึกษามาตั้งแต่ พ.ศ. ๒๕๕๗ จากการดำเนินงานที่ผ่านมา โครงการได้ศึกษาและกำหนดแนวเส้นทางเลือกทั้งทางด้านตะวันตกและตะวันออกของตัวเมืองลพบุรี แต่ด้วยสภาพพื้นที่ทางด้านตะวันออกอยู่ในเขตความรับผิดชอบของมณฑลทหารบกที่ ๑๓ ซึ่งเป็นพื้นที่ยุทธศาสตร์และการฝึก รวมถึงการรักษาความปลอดภัย อันเป็นข้อจำกัดในบริเวณดังกล่าว จึงทำได้เพียงศึกษาและกำหนดแนวทางเลือกด้านตะวันตกของทางหลวงหมายเลข ๑ เท่านั้น แต่เพื่อช่วยการบรรเทาปัญหาการจราจรในตัวเมืองลพบุรี และการรองรับการพัฒนาโครงข่ายคมนาคมในอนาคตในแนวด้านเหนือของเมืองลพบุรีให้สมบูรณ์ยิ่งขึ้น โครงการจึงได้พิจารณาแนวเส้นทางเลือกอื่นทางด้านเหนือเพิ่มเติม ในเขตอำเภอโคกสำโรง อำเภอบ้านหมี่ จังหวัดลพบุรี และสามารถเชื่อมโยงโครงข่ายคมนาคมกับทางหลวงหมายเลข ๓๒ และทางหลวงหมายเลข ๒๐๕ ในเขตอำเภออินทร์บุรี จังหวัดสิงห์บุรี

อย่างไรก็ตาม เพื่อให้การดำเนินงานเกิดประโยชน์มากที่สุด และส่งผลกระทบต่อสิ่งแวดล้อมและชุมชนน้อยที่สุด จึงจำเป็นต้องศึกษาผลกระทบสิ่งแวดล้อม และจัดให้มีการดำเนินงานด้านการมีส่วนร่วมของประชาชนตลอดระยะเวลาการศึกษา

๒. วัตถุประสงค์

๒.๑ วัตถุประสงค์ของโครงการ

๑) เพื่อศึกษาคัดเลือกแนวเส้นทางและรูปแบบการก่อสร้างที่เหมาะสมในการก่อสร้างทางเลี่ยงเมืองลพบุรี ด้านเหนือ (อำเภอเมืองลพบุรี) และทางเลี่ยงเมืองลพบุรี ด้านเหนือ (อำเภออินทร์บุรี-อำเภอโคกสำโรง)

๒) เพื่อศึกษาความเหมาะสมทางด้านเศรษฐกิจ วิศวกรรม และสิ่งแวดล้อม

๓) เพื่อศึกษา รวบรวม วิเคราะห์สภาพสิ่งแวดล้อมในปัจจุบัน และดำเนินการประเมินผลกระทบทางสังคมและสิ่งแวดล้อมที่เกิดขึ้นเนื่องจากการพัฒนาโครงการ พร้อมทั้งเสนอมาตรการลดผลกระทบสิ่งแวดล้อม มาตรการป้องกันและแก้ไขผลกระทบสิ่งแวดล้อม มาตรการส่งเสริมคุณภาพสิ่งแวดล้อม มาตรการติดตามตรวจสอบคุณภาพสิ่งแวดล้อม รวมทั้งแผนการจัดการด้านสิ่งแวดล้อมที่เหมาะสมและมีประสิทธิภาพ

๔) เพื่อส่งเสริม สนับสนุน และเปิดโอกาสให้ประชาชนเข้ามามีส่วนร่วมในการแสดงความคิดเห็น ข้อเสนอแนะที่เป็นประโยชน์ต่อการพัฒนาโครงการ รวมทั้งสร้างความสัมพันธ์อันดีกับชุมชน เจ้าหน้าที่ภาครัฐ องค์กรเอกชน และทุกฝ่ายที่เกี่ยวข้องอย่างต่อเนื่อง

๒.๒ วัตถุประสงค์ของการประชุม

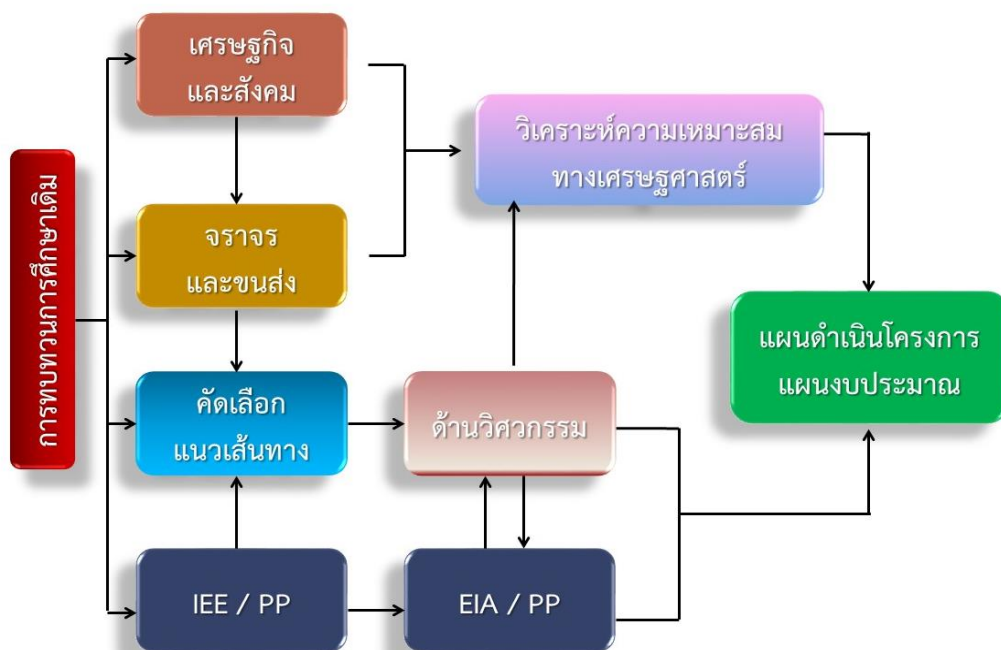
- ๑) เพื่อนำเสนอข้อมูลภาพรวมของโครงการ ความก้าวหน้าของการศึกษา
- ๒) เพื่อเสนอแนะเส้นทางเลือกของโครงการและหลักเกณฑ์ในการพิจารณาแนวเส้นทางเลือก
- ๓) เพื่อรับฟังข้อคิดเห็นและข้อเสนอแนะจากกลุ่มเป้าหมายที่มีต่อแนวเส้นทางเลือกในการพัฒนาโครงการและนำไปประกอบการพิจารณาคัดเลือกแนวเส้นทางที่เหมาะสม
- ๔) เพื่อให้กลุ่มเป้าหมายรับทราบช่องทางในการรับข้อมูลข่าวสารโครงการและเสนอความคิดเห็นต่อโครงการในช่องทางที่สะดวก

๓. ขอบเขตการศึกษาของโครงการ

การศึกษาของโครงการ ประกอบด้วยงานหลัก ๗ ด้าน ดังนี้

- ๑) การศึกษาด้านเศรษฐกิจและสังคม
- ๒) การศึกษาด้านการจราจรและขนส่ง
- ๓) การศึกษาแนวเส้นทาง
- ๔) การศึกษาด้านวิศวกรรม
- ๕) การศึกษาผลกระทบต่อสิ่งแวดล้อม (IEE/EIA)
- ๖) การมีส่วนร่วมของประชาชน (PP)
- ๗) การศึกษาด้านวิเคราะห์โครงการ

การดำเนินงานมีขั้นตอนดังรูปที่ ๓-๒



รูปที่ ๓-๑ ขอบเขตการศึกษาของโครงการ

๔ พื้นที่ศึกษาแนวเส้นทางเลือกของโครงการ

พื้นที่ศึกษาแนวเส้นทางเลือกของโครงการ ดังรูปที่ ๔-๑ ประกอบด้วย ๒ ส่วน ได้แก่

- ส่วนที่ ๑ แนวเส้นทางเลี่ยงเมืองลพบุรี ด้านเหนือ (อำเภอเมืองลพบุรี) เป็นแนวเส้นทางเลือกเพื่อเชื่อมโยงโครงข่ายการคมนาคมที่ต่อเนื่องมาจากทางเลี่ยงเมืองด้านใต้กับพื้นที่ด้านตะวันตกของทางหลวงหมายเลข ๑ โดยแนวเส้นทางมีจุดเริ่มต้นบริเวณตำบลโพตลาดแก้ว อำเภอท่าม่วง จังหวัดลพบุรี ครอบคลุมพื้นที่ในจังหวัดลพบุรี ๓ อำเภอ ๘ ตำบล ดังตารางที่ ๓-๑

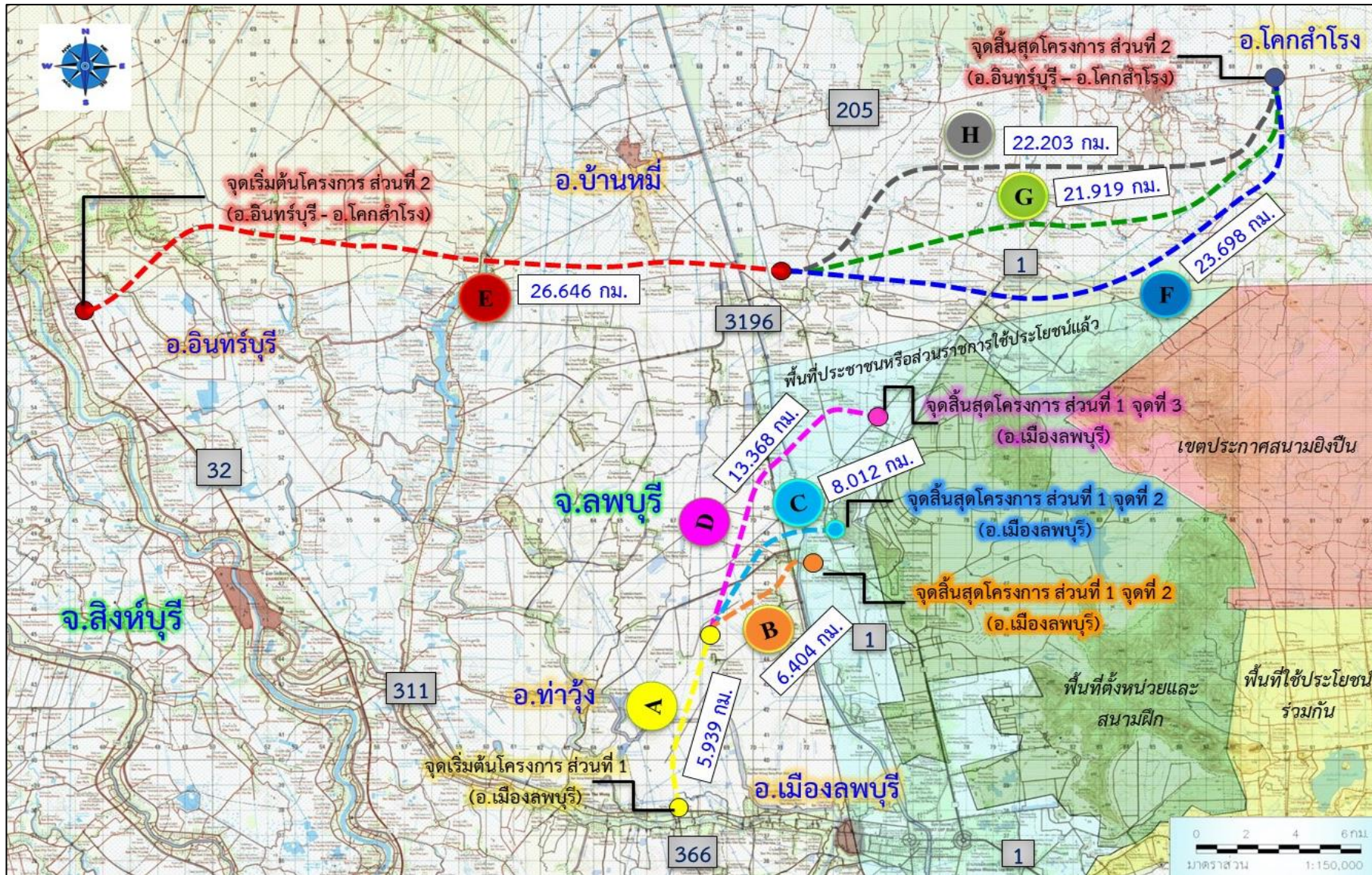
ตารางที่ ๓-๑ พื้นที่ศึกษาแนวเส้นทางเลือกส่วนที่ ๑ แนวเส้นทางเลี่ยงเมืองลพบุรี ด้านเหนือ (อำเภอเมืองลพบุรี)

จังหวัด	อำเภอ	ตำบล	แนวเส้นทาง			
			A	B	C	D
ลพบุรี	ท่าม่วง	ทต.โพตลาดแก้ว	√			
		บางลี่	√			
	เมืองลพบุรี	บางขันหมาก	√	√	√	√
		โคกกะเทียม		√	√	√
		ทต.เขาพระงาม		√	√	
	บ้านหมี่	พุดา				√
		หนองเต่า				√
		ห้วยโป่ง				√
	รวม			๓ ตำบล	๓ ตำบล	๓ ตำบล

- ส่วนที่ ๒ แนวเส้นทางเลี่ยงเมืองลพบุรี ด้านเหนือ (อำเภออินทร์บุรี-อำเภอโคกสำโรง) เป็นแนวเส้นทางเลือกที่เสนอเพิ่มเพื่อรองรับการพัฒนาโครงข่ายคมนาคมในอนาคต ในแนวตะวันตกและตะวันออกจากทางหลวงหมายเลข ๓๒ เชื่อมต่อทางหลวงหมายเลข ๒๐๕ โดยแนวเส้นทางมีจุดเริ่มต้นบริเวณตำบลน้ำตาด อำเภออินทร์บุรี จังหวัดสิงห์บุรี และจุดสิ้นสุดอยู่บริเวณตำบลคลองเกตุ อำเภอโคกสำโรง จังหวัดลพบุรี โดยแนวเส้นทางจะตัดผ่านทางหลวงหมายเลข ๓๐๒๘ ทางหลวงหมายเลข ๓๐๙๖ และทางหลวงหมายเลข ๑ ไปสิ้นสุดที่ทางหลวงหมายเลข ๒๐๕ ที่อำเภอโคกสำโรง จังหวัดลพบุรี ครอบคลุมพื้นที่ ๒ จังหวัด ๓ อำเภอ ๑๔ ตำบล ดังตารางที่ ๓-๒

ตารางที่ ๓-๒ พื้นที่ศึกษาแนวเส้นทางเลือกส่วนที่ ๒ แนวเส้นทางเลี่ยงเมืองลพบุรี ด้านเหนือ (อำเภออินทร์บุรี-อำเภอโคกสำโรง)

จังหวัด	อำเภอ	ตำบล	แนวเส้นทาง			
			E	F	G	H
สิงห์บุรี	อินทร์บุรี	น้ำตาด	√			
		ทองเอน	√			
		จิวราย	√			
		โพธิ์ชัย	√			
ลพบุรี	บ้านหมี่	มหาสอน	√			
		บางพึ้ง	√			
		สนามแจง	√			
		โพนทอง	√			
		หนองทรายขาว	√	√	√	√
	โคกสำโรง	หลุมข้าว		√	√	√
		วังขอนขว้าง		√	√	√
		ห้วยโป่ง		√	√	
		คลองเกตุ		√	√	√
		โคกสำโรง				√
รวม			๙ ตำบล	๕ ตำบล	๕ ตำบล	๕ ตำบล



รูปที่ ๔-๑ พื้นที่ศึกษาแนวเส้นทางเลือกของโครงการ

๕ การศึกษาแนวเส้นทางเลือกของโครงการ

๕.๑ ส่วนที่ ๑ แนวเส้นทางเลี่ยงเมืองลพบุรี ด้านเหนือ (อำเภอเมืองลพบุรี)

๕.๑.๑ สภาพการจราจร

แนวเส้นทางโครงการ ส่วนที่ ๑ มีเส้นทางคมนาคมสำคัญ ๕ เส้นทาง ได้แก่ ทางหลวงแผ่นดินหมายเลข ๑ ทางหลวงแผ่นดินหมายเลข ๓๒ ทางหลวงแผ่นดินหมายเลข ๓๖๖ ทางหลวงแผ่นดินหมายเลข ๓๑๙๖ และทางหลวงแผ่นดินหมายเลข ๒๐๕ โดยรวมทั้ง ๕ เส้นทางมีปริมาณจราจร ๗,๕๐๐ - ๔๗,๐๐๐ คันต่อวัน ส่วนใหญ่เป็นรถยนต์ ๔ ล้อ (ร้อยละ ๖๘) รองลงไปเป็นรถจักรยานยนต์ ๒ ล้อ (ร้อยละ ๒๐) รถยนต์ขนาดตั้งแต่ ๑๐ ล้อขึ้นไป (ร้อยละ ๙) และรถยนต์ขนาด ๖ ล้อ (ร้อยละ ๓) โดยปริมาณจราจรในพื้นที่ศึกษามีอัตราการเพิ่มโดยเฉลี่ยต่อปีร้อยละ ๖ บริเวณพื้นที่ศึกษามีการจราจรหนาแน่นในช่วงเวลาเร่งด่วน โดยเฉพาะอย่างยิ่งช่วงผ่านตัวเมืองลพบุรี และมีรถบรรทุกจำนวนมาก

๕.๑.๒ การกำหนดจุดเริ่มต้นและจุดสิ้นสุดโครงการ

๑) แนวคิดในการกำหนดจุดเริ่มต้นและจุดสิ้นสุดโครงการ

- สามารถเชื่อมโยงกับโครงข่ายเดิมและสอดคล้องตามแผนพัฒนาโครงข่ายทางหลวงที่เกี่ยวข้องในพื้นที่ศึกษา เพื่อให้เกิดโครงข่ายทางเลี่ยงเมืองที่สมบูรณ์
- ตำแหน่งของจุดเริ่มต้นและสิ้นสุดโครงการ ควรอยู่ห่างจากพื้นที่ชุมชน และสามารถรองรับการขยายตัวของชุมชนในอนาคตได้
- สภาพทางกายภาพของพื้นที่ควรเป็นที่ราบ ไม่มีชุมชนหนาแน่น สามารถเวนคืนพื้นที่ในการก่อสร้างได้สะดวก และสามารถพัฒนาทางแยกเดิมให้เข้ากับทางแยกใหม่ หรือพัฒนาเป็นทางแยกต่างระดับในอนาคตได้
- นำข้อมูลด้านผังเมืองและการใช้ประโยชน์ที่ดิน มาพิจารณาพื้นที่ที่เหมาะสมร่วมกัน
- ศึกษาสภาพทางกายภาพของปัญหาและผลกระทบที่เคยเกิดขึ้นในพื้นที่ เช่น ระดับน้ำท่วมสูงสุดเดิม พื้นที่รับน้ำและระบายน้ำที่เกี่ยวข้อง เป็นต้น
- กำหนดจุดเริ่มต้นและจุดสิ้นสุด จะต้องสอดคล้องกับความเป็นไปได้ของแนวทางเลี่ยงเมืองของโครงการที่จะเกิดขึ้น
- หลีกเลี่ยงการเกิดผลกระทบต่อพื้นที่อ่อนไหวด้านสิ่งแวดล้อม เช่น สถานศึกษา ศาสนสถาน สถานที่ทางราชการ ชุมชน รวมถึงป่าสงวนแห่งชาติ ป่าอนุรักษ์ พื้นที่ชั้นคุณภาพลุ่มน้ำ ๑ และ ๒ เป็นต้น

๒) จุดเริ่มต้นโครงการ

โครงการได้กำหนดจุดเริ่มต้นโครงการ ส่วนที่ ๑ (ตำแหน่ง A) ดังรูปที่ ๕-๑ ไว้บริเวณแยกสนามไชย ตำบลโพตลาดแก้ว อำเภอท่าม่วง จังหวัดลพบุรี ซึ่งเป็นจุดตัดระหว่างทางหลวงหมายเลข ๓๑๑ บริเวณ กม.ที่ ๑๑+๖๑๓ กับทางหลวงหมายเลข ๓๖๖ (ทางเลี่ยงเมืองด้านใต้) บริเวณ กม.ที่ ๑๙+๐๐๑ เนื่องจากบริเวณดังกล่าวกรมทางหลวงได้กันเขตทางไว้สำหรับการพัฒนาเป็นทางแยกต่างระดับในอนาคต โดยมีเขตทางจากจุดตัดดังกล่าวข้างละ ๒๐๐ เมตร และเมื่อตรวจสอบข้อจำกัดต่างๆ แล้วพบว่า ไม่มีผลกระทบกับชุมชน โดยพื้นที่การใช้ประโยชน์ของผังเมืองรวมเป็นพื้นที่สีเขียวซึ่งเป็นพื้นที่เกษตรกรรมทั้งหมด รวมถึงไม่เป็นพื้นที่ที่มีความอ่อนไหวด้านสิ่งแวดล้อม เช่น พื้นที่ชั้นคุณภาพลุ่มน้ำ ชั้นที่ ๑ หรือ ๒ และแหล่งโบราณสถาน โบราณคดี เป็นต้น



รูปที่ ๕-๑ จุดเริ่มต้นโครงการ (ตำแหน่ง A) บนทางหลวงหมายเลข ๓๑๑ กม.ที่ ๑๑+๖๑๓
แยกสนามไชย ตำบลโพธิ์ลาดแก้ว อำเภอท่าม่วง จังหวัดลพบุรี

๓) จุดสิ้นสุดโครงการ

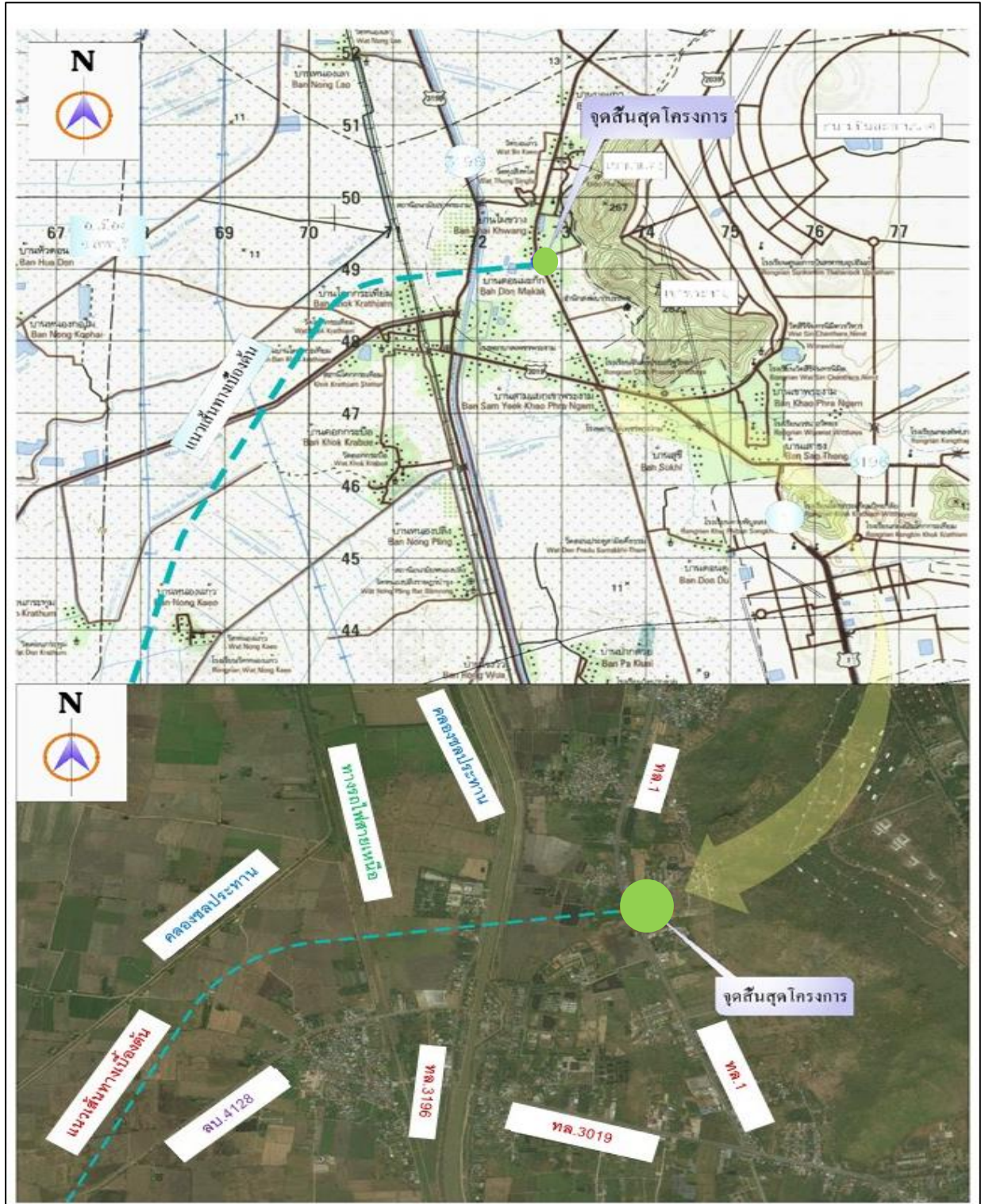
การกำหนดจุดสิ้นสุดโครงการ ส่วนที่ ๑ แนวเส้นทางเลี่ยงเมืองลพบุรี ด้านเหนือ (อำเภอเมืองลพบุรี) พยายามหลีกเลี่ยงพื้นที่ที่มีความอ่อนไหวทางด้านสิ่งแวดล้อม รวมถึงผลกระทบต่อชุมชนและเพื่อให้แนวเส้นทางเลือกของโครงการสามารถเชื่อมโยงโครงข่ายการคมนาคมได้อย่างมีประสิทธิภาพ และปลอดภัย ประกอบด้วย ๓ จุด ได้แก่

- จุดที่ ๑ (ตำแหน่ง B) จุดสิ้นสุดโครงการบนทางหลวงหมายเลข ๓๐๑๙ กม.ที่ ๑+๒๘๐
อยู่บริเวณเทศบาลตำบลเขาพระงาม อำเภอเมืองลพบุรี จังหวัดลพบุรี สภาพการใช้ประโยชน์ที่ดินโดยทั่วไปเป็นพื้นที่
ชุมชนและอาคารพาณิชย์หนาแน่น ดังรูปที่ ๕-๒



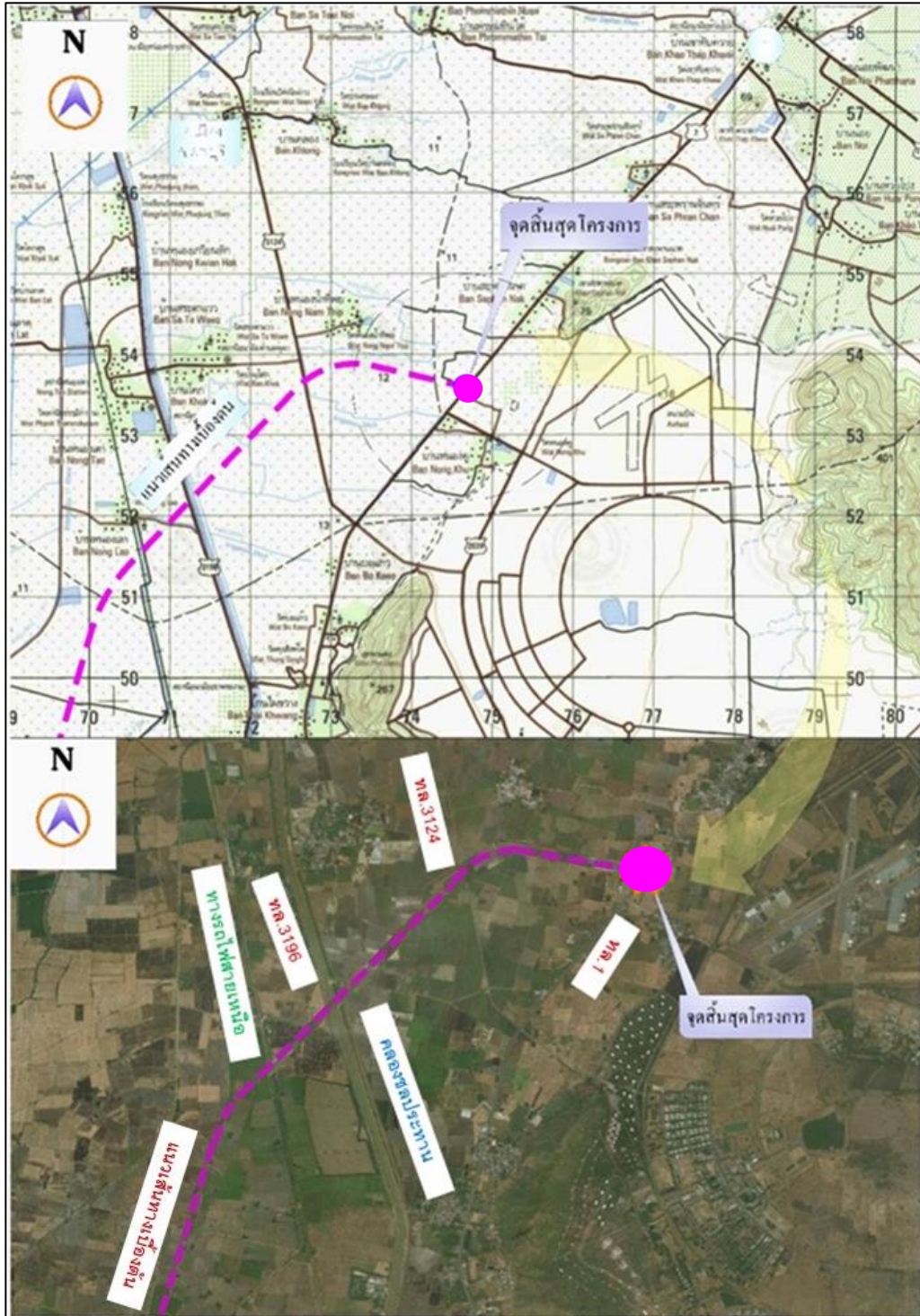
รูปที่ ๕-๒ จุดสิ้นสุดโครงการ จุดที่ ๑ (ตำแหน่ง B) บนทางหลวงหมายเลข ๓๐๑๙ กม.ที่ ๑+๒๘๐
เทศบาลตำบลเขาพระงาม อำเภอเมืองลพบุรี จังหวัดลพบุรี

- จุดที่ ๒ (ตำแหน่ง C) จุดสิ้นสุดโครงการบนทางหลวงหมายเลข ๑ กม.ที่ ๑๖๘+๐๐๐ อยู่บริเวณเทศบาลตำบลเขาพระงาม อำเภอเมืองลพบุรี การใช้ประโยชน์ที่ดินโดยทั่วไปเป็นพื้นที่โล่ง พื้นที่เกษตรกรรม และพื้นที่ชุมชนหนาแน่นน้อย ดังแสดงในรูปที่ ๕-๓



รูปที่ ๕-๓ จุดสิ้นสุดโครงการ จุดที่ ๒ (ตำแหน่ง C) บนทางหลวงหมายเลข ๑ กม.ที่ ๑๖๘+๐๐๐
เทศบาลตำบลเขาพระงาม อำเภอเมืองลพบุรี จังหวัดลพบุรี

- จุดที่ ๓ (ตำแหน่ง D) จุดสิ้นสุดโครงการบนทางหลวงหมายเลข ๑ กม.ที่ ๑๗๓+๑๐๐ อยู่ในบริเวณตำบลห้วยโป่ง อำเภอโคกสำโรง จังหวัดลพบุรี สภาพการใช้ประโยชน์ที่ดินโดยทั่วไปเป็นพื้นที่โล่ง และพื้นที่เกษตรกรรม ดังรูปที่ ๕-๔



รูปที่ ๕-๔ จุดสิ้นสุดโครงการ จุดที่ ๓ (ตำแหน่ง D) บนทางหลวงหมายเลข ๑ กม.ที่ ๑๗๓+๑๐๐
ตำบลห้วยโป่ง อำเภอโคกสำโรง จังหวัดลพบุรี

๕.๑.๓ การกำหนดแนวเส้นทางเลือกของโครงการ

๑) แนวคิดในการกำหนดแนวเส้นทางเลือกโครงการ

- ระยะทางค่อนข้างสั้นเพื่อความสะดวก รวดเร็ว และประหยัดค่าใช้จ่ายในการเดินทาง
- สามารถเชื่อมต่อกับโครงข่ายทางหลวงสายสำคัญตลอดจนสามารถเชื่อมโยงกับระบบการขนส่งอื่นๆ ที่เกี่ยวข้อง
- รองรับการเดินทางทางด้านเหนือของตัวเมืองลพบุรี เพื่อแยกรถที่ไม่ต้องการผ่านตัวเมืองให้มาใช้เส้นทางโครงการได้อย่างมีประสิทธิภาพ ประหยัดเวลาและค่าใช้จ่ายในการเดินทาง
- หลีกเลี่ยงการเกิดผลกระทบต่อพื้นที่อ่อนไหวด้านสิ่งแวดล้อม เช่น สถานศึกษา ศาสนสถาน สถานที่ทางราชการ ชุมชน รวมถึงป่าสงวนแห่งชาติ ป่าอนุรักษ์ พื้นที่ชั้นคุณภาพลุ่มน้ำ ๑ และ ๒ เป็นต้น
- เป็นเส้นทางที่มีข้อจำกัดด้านวิศวกรรมน้อยที่สุด โดยอย่างน้อยต้องสามารถออกแบบได้ตามมาตรฐานทางหลวงและมีความเป็นไปได้ในการก่อสร้าง

๒) แนวเส้นทางเลือกของโครงการ

หลังจากกำหนดจุดเริ่มต้นและจุดสิ้นสุดของโครงการแล้ว จึงกำหนดแนวเส้นทางเลือกของโครงการ โดยพิจารณาจากสภาพพื้นที่ ซึ่งข้อจำกัดส่วนใหญ่อยู่ทางด้านตะวันออกของทางหลวงหมายเลข ๑ เนื่องจากพื้นที่ส่วนใหญ่อยู่ในเขตพื้นที่ทหาร (มณฑลทหารบกที่ ๑๓) ซึ่งเป็นพื้นที่ตั้งหน่วยและสนามฝึกซ้อมรบ รวมถึงข้อจำกัดด้านสิ่งแวดล้อมและพื้นที่อ่อนไหวด้านสิ่งแวดล้อม แหล่งโบราณสถาน โบราณคดี ชั้นคุณภาพลุ่มน้ำชั้น ๑ และ ๒ จึงกำหนดแนวเส้นทางเลือกของทางเลี่ยงเมืองลพบุรี ด้านเหนือ (อำเภอเมืองลพบุรี) ฝั่งตะวันตกของทางหลวงหมายเลข ๑ ไว้ ๓ แนวเส้นทางเลือก ได้แก่ ๑W (A+B) , ๒W (A+C) และ ๓W (A+D) สรุปได้ดังตารางที่ ๕-๑ และรูปที่ ๕-๕ โดยมีแนวเส้นทาง A เป็นเส้นทางที่ใช้ร่วมกัน และแนวเส้นทาง B, C และ D เป็นแนวเส้นทางเลือก ดังนี้

- **แนวเส้นทาง A** จุดเริ่มต้นโครงการอยู่บริเวณแยกสนามไชย อำเภอท่าม่วง จังหวัดลพบุรี ซึ่งเป็นจุดตัดระหว่างทางหลวงหมายเลข ๓๑๑ บริเวณ กม.ที่ ๑๑+๖๑๓ กับทางหลวงหมายเลข ๓๖๖ บริเวณ กม.ที่ ๑๙+๐๐๑ แนวเส้นทางเป็นถนนตัดใหม่ทั้งหมด มุ่งหน้าไปทางทิศเหนือและเบี่ยงแนวไปทางทิศตะวันออกเฉียงเหนือ ตัดผ่านพื้นที่เกษตรกรรม คลองหนองรี ถนนเลียบบคลองชลประทาน ถนนทางหลวงชนบท ลบ.๔๑๓๒ ถนนท้องถิ่นและคลองชลประทาน ในเขตตำบลโพตลาดแก้ว อำเภอท่าม่วง ตำบลบางชันหมาก และบางส่วนของตำบลโคกกะเทียม อำเภอเมืองลพบุรี ระยะทางประมาณ ๕.๙๓๙ กิโลเมตร

- **แนวเส้นทาง B** ต่อเนื่องจากแนวเส้นทางย่อย A มุ่งหน้าไปทางทิศตะวันออกเฉียงเหนือ ตัดผ่านพื้นที่เกษตรกรรมและพื้นที่ชุมชนบริเวณด้านใต้ของสถานีรถไฟโคกกะเทียม ตัดทางรถไฟสายเหนือ ห่างจากสถานีโคกกะเทียมไปทางใต้ประมาณ ๑๐๐ เมตร จากนั้นตัดผ่านทางหลวงหมายเลข ๓๑๙๖ ผ่านคลองชัยนาท-ป่าสัก เข้าบรรจบกับทางหลวงแผ่นดินหมายเลข ๓๐๑๙ จากนั้นใช้แนวถนนเดิมของทางหลวงหมายเลข ๓๐๑๙ (ถนนเดิม) และสิ้นสุดที่ กม.๑+๒๘๐ ของทางหลวงหมายเลข ๓๐๑๙ โดยแนวเส้นทางผ่านพื้นที่ตำบลโคกกะเทียม และตำบลเขาพระงาม อำเภอเมืองลพบุรี ระยะทางประมาณ ๖.๔๐๔ กิโลเมตร

- **แนวเส้นทาง C** ต่อเนื่องจากแนวเส้นทางย่อย A มุ่งหน้าไปทางทิศตะวันออกเฉียงเหนือ ตัดผ่านพื้นที่เกษตรกรรม ตัดผ่านทางหลวงชนบทหมายเลข ลบ.๔๑๒๘ และทางรถไฟสายเหนือ ห่างจากสถานีโคกกะเทียมไปทางทิศเหนือประมาณ ๑ กิโลเมตร จากนั้นตัดผ่านทางหลวงหมายเลข ๓๑๙๖ และคลองชัยนาท-ป่าสัก เข้าบรรจบกับทางหลวงแผ่นดินหมายเลข ๑ ประมาณ กม.ที่ ๑๖๘+๐๐๐ อำเภอเมืองลพบุรี ระยะทางประมาณ ๘.๐๑๒ กิโลเมตร

- **แนวเส้นทาง D** ต่อเนื่องจากแนวเส้นทางย่อย A เป็นถนนตัดใหม่ทั้งหมด มุ่งหน้าไปทางทิศตะวันออกเฉียงเหนือแล้วเบี่ยงไปทางตะวันออก ตัดผ่านทางหลวงชนบทหมายเลข ลบ.๔๑๒๘ และทางรถไฟสายเหนือ

ห่างจากสถานีโคกกะเทียมไปทางเหนือประมาณ ๓.๗ กิโลเมตร จากนั้นตัดผ่านทางหลวงหมายเลข ๓๑๙๖ คลองชัยนาท-ป่าสัก และเบี่ยงไปทางทิศตะวันออกตัดทางหลวงหมายเลข ๓๐๒๔ แล้วบรรจบกับทางหลวงแผ่นดินหมายเลข ๑ (ถนนพหลโยธิน) ประมาณ กม.ที่ ๑๗๓+๐๐๐ ซึ่งเป็นจุดสิ้นสุดของแนวเส้นทางเลือก แนวเส้นทางช่วงนี้ผ่านตำบลโคกกะเทียม และตำบลเขาพระงาม อำเภอเมืองลพบุรี ระยะทางประมาณ ๑๓.๓๖๘ กิโลเมตร

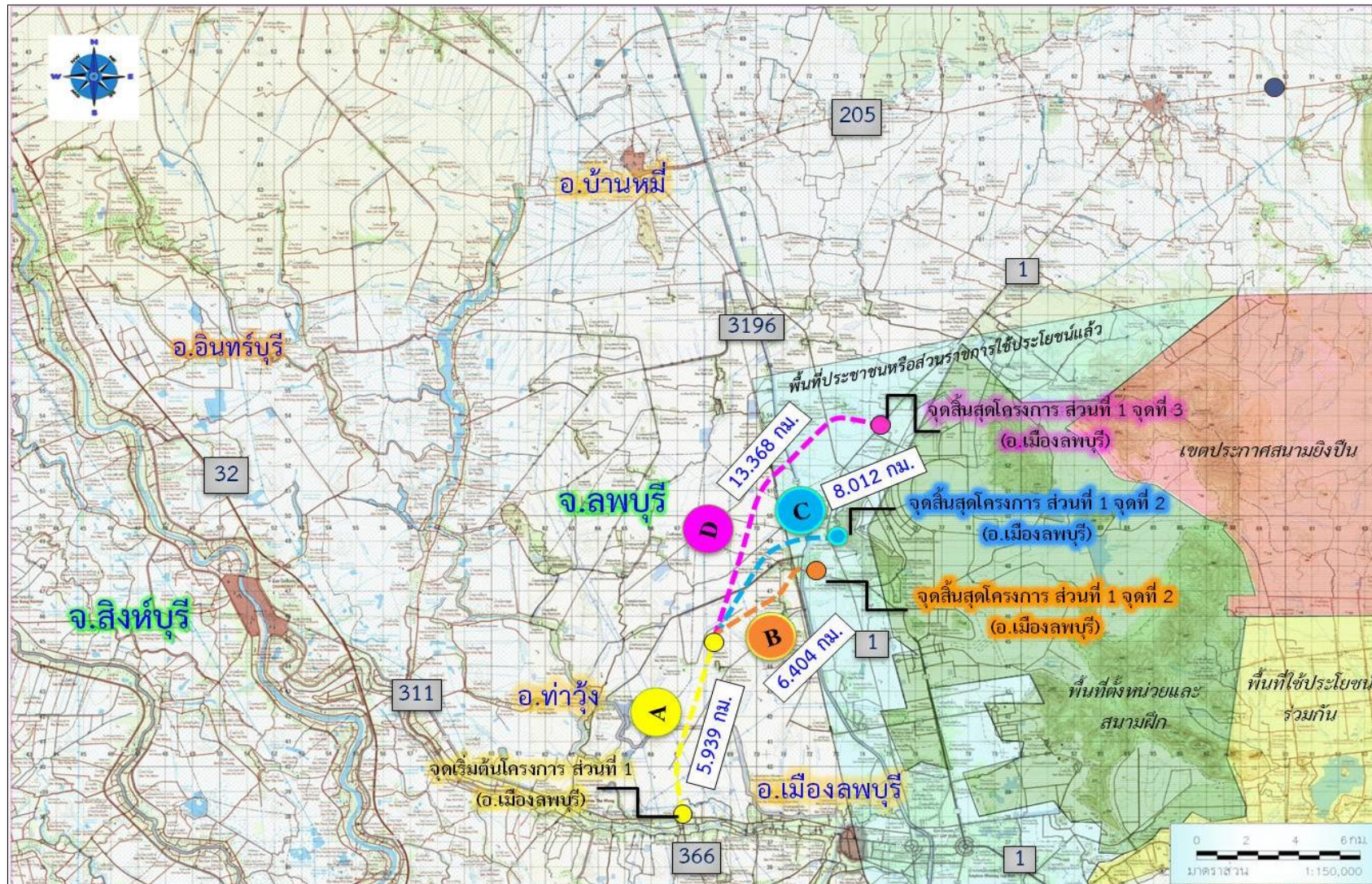
ตารางที่ ๕-๑ แนวเส้นทางเลือกส่วนที่ ๑ แนวเส้นทางเลี่ยงเมืองลพบุรี ด้านเหนือ (อำเภอเมืองลพบุรี)

แนวเส้นทางเลือก	ระยะทางรวม (กม.)
๑W (A+B)	๑๒.๓๔๓
๒W (A+C)	๑๓.๙๕๑
๓W (A+D)	๑๙.๓๐๗

๒.๑) แนวเส้นทางเลือก ๑W (A+B) จุดเริ่มต้นโครงการอยู่บริเวณแยกสนามไชย ตำบลโพตลาดแก้ว อำเภอท่าม่วง จังหวัดลพบุรี เป็นจุดตัดระหว่างทางหลวงหมายเลข ๓๑๑ กม.ที่ ๑๑+๖๑๓ กับทางหลวงหมายเลข ๓๖๖ โดยแนวเส้นทางมุ่งหน้าไปยังทิศเหนือและเบี่ยงแนวไปทางทิศตะวันออกเฉียงเหนือ ตัดผ่านคลองหนองรี และทางหลวงชนบท ลพ.๔๑๓๒ เป็นที่ราบลุ่ม ใช้ทำนาข้าว จากนั้นแนวเส้นทางเบี่ยงแนวไปทางทิศตะวันออกเฉียงเหนืออีกครั้งหนึ่ง ผ่านบริเวณด้านใต้ของที่ตั้งสำนักงานองค์การบริหารส่วนตำบลโคกกะเทียม จากนั้นทางมุ่งหน้าทิศตะวันออกเฉียงเหนือตัดผ่านพื้นที่ชุมชนทางด้านใต้ของสถานีรถไฟโคกกะเทียม แล้วเลี้ยวไปทางทิศตะวันออก ตัดผ่านทางรถไฟสายเหนือ ทางหลวงหมายเลข ๓๑๙๖ และคลองชัยนาท-ป่าสัก จากนั้นเข้าบรรจบกับทางหลวงหมายเลข ๓๐๑๙ ซึ่งเป็นจุดสิ้นสุดโครงการ บริเวณกม.ที่ ๑+๒๘๐ บริเวณหน้าสถานีตำรวจเมืองลพบุรี สาขาเขาพระงาม ในเขตอำเภอเมืองลพบุรี สภาพการใช้ประโยชน์ที่ดินโดยทั่วไปที่แนวเส้นทางผ่านเป็นพื้นที่เกษตรกรรมช่วงต้นทาง ส่วนช่วงท้ายของแนวเส้นทางผ่านพื้นที่ชุมชน และอาคารพาณิชย์หนาแน่น

๒.๒) แนวเส้นทางเลือก ๒W (A+C) จุดเริ่มต้นโครงการอยู่บริเวณ แยกสนามไชย ตำบลโพตลาดแก้ว อำเภอท่าม่วง จังหวัดลพบุรี ซึ่งเป็นจุดตัดระหว่างทางหลวงหมายเลข ๓๑๑ กม.ที่ ๑๑+๖๑๓ กับทางหลวงหมายเลข ๓๖๖ แนวเส้นทางมุ่งหน้าไปยังทิศเหนือและเบี่ยงแนวไปทางทิศตะวันออกเฉียงเหนือ ตัดผ่านคลองหนองรี และทางหลวงชนบท ลพ.๔๑๓๒ เป็นที่ราบลุ่ม ใช้ทำนาข้าว จากนั้นแนวเส้นทางผ่านพื้นที่ด้านเหนือของชุมชนในตำบลโคกกะเทียม แล้วเบี่ยงแนวไปทางทิศตะวันออก ตัดผ่านทางรถไฟสายเหนือ ผ่านพื้นที่เกษตรกรรมด้านทิศใต้ของชุมชนสหกรณ์จังหวัดลพบุรี ตัดผ่านทางหลวงหมายเลข ๓๑๙๖ และคลองชัยนาท-ป่าสัก จากนั้นแนวเส้นทางเข้าบรรจบกับทางหลวงหมายเลข ๑ ซึ่งเป็นจุดสิ้นสุดโครงการ บริเวณ กม.ที่ ๑๖๘+๐๐๐ ช่วงปลายเส้นทางนี้ผ่านพื้นที่ชุมชนที่มีความหนาแน่นน้อย

๒.๓) แนวเส้นทางเลือก ๓W (A+D) จุดเริ่มต้นโครงการอยู่บริเวณแยกสนามไชย ตำบลโพตลาดแก้ว อำเภอท่าม่วง จังหวัดลพบุรี ซึ่งเป็นจุดตัดระหว่างทางหลวงหมายเลข ๓๑๑ กม.ที่ ๑๑+๖๑๓ กับทางหลวงหมายเลข ๓๖๖ แนวเส้นทางมุ่งหน้าไปยังทิศเหนือและเบี่ยงแนวไปทางทิศตะวันออกเฉียงเหนือ ตัดผ่านคลองหนองรี และทางหลวงชนบท ลพ.๔๑๓๒ เป็นที่ราบลุ่ม เมื่อแนวเส้นทางผ่านพื้นที่เกษตรกรรมด้านใต้ของตำบลเขาพระงาม อำเภอเมืองลพบุรี แล้วจะเบี่ยงหลบชุมชนไปทางทิศตะวันออกเฉียงเหนือ ตัดผ่านทางรถไฟสายเหนือ ทางหลวงหมายเลข ๓๑๙๖ คลองชัยนาท-ป่าสัก และทางหลวงหมายเลข ๓๐๒๔ ซึ่งอยู่บริเวณพื้นที่ด้านใต้ของตำบลห้วยโป่ง อำเภอโคกสำโรง จังหวัดลพบุรี จากนั้นแนวเส้นทางเลี้ยวไปทางทิศตะวันออกเฉียงใต้ ไปบรรจบกับทางหลวงหมายเลข ๑ ซึ่งเป็นจุดสิ้นสุดโครงการ บริเวณ กม.ที่ ๑๗๓+๐๐๐ โดยตลอดแนวเส้นทางเป็นพื้นที่เกษตรกรรมทั้งหมด



รูปที่ ๕-๕ แนวเส้นทางเลือกส่วนที่ ๑ แนวเส้นทางโครงการเลี่ยงเมืองลพบุรี ด้านเหนือ (อำเภอเมืองลพบุรี)

๓) หลักเกณฑ์ในการพิจารณาแนวเส้นทางเลือก

เนื่องจากทางเลี่ยงเมืองลพบุรีเป็นเส้นทางเพื่อแก้ไขปัญหาการจราจรที่ติดขัดในเขตตัวเมือง บนทางหลวงหมายเลข ๑ (ถนนพหลโยธิน) ซึ่งเป็นเส้นทางสายหลักเชื่อมโยงสู่ภาคเหนือ โดยเฉพาะมีรถบรรทุกขนาดใหญ่ใช้เส้นทางผ่านตัวเมือง ส่งผลให้เกิดปัญหาการจราจรติดขัด ดังนั้นแนวเส้นทางดังกล่าวต้องมีมาตรฐานทางด้านวิศวกรรมสูง ขณะเดียวกันผลกระทบต่อสิ่งแวดล้อมและชุมชนก็เป็นอีกปัจจัยที่ต้องให้ความสำคัญเพราะจะเป็นตัวชี้วัดถึงความเป็นไปได้ในการพัฒนาโครงการ โดยหลักเกณฑ์ในการพิจารณาคัดเลือกแนวเส้นทางที่เหมาะสมประกอบด้วย ๓ ด้าน ได้แก่

๑. ด้านเศรษฐกิจ-การลงทุน (๓๐ คะแนน) ได้แก่ ค่าก่อสร้างโครงการ ค่าเวนคืน อสังหาริมทรัพย์ ค่าบำรุงรักษา

๒. ด้านวิศวกรรมและการจราจร (๔๐ คะแนน) ได้แก่ ลักษณะทางแนวราบ ลักษณะทางแนวตั้ง คุณภาพการให้บริการบริเวณทางแยก ความยากง่ายในการก่อสร้าง และผลกระทบต่อจราจรระหว่างการก่อสร้าง

๓. ด้านสิ่งแวดล้อม (๓๐ คะแนน) ได้แก่ คุณภาพอากาศ เสียง และความสั่นสะเทือน การโยกย้ายเวนคืน โบราณสถาน โบราณคดี และประวัติศาสตร์

จากหลักเกณฑ์ดังกล่าวข้างต้น แนวเส้นทางเลือกที่ได้คะแนนรวมมากที่สุดจะเป็นแนวเส้นทางที่มีความเหมาะสมและนำไปออกแบบรายละเอียดรวมกับการนำข้อคิดเห็นและข้อเสนอแนะที่ได้รับจากการรับฟังความคิดเห็นของประชาชนมาประกอบการพิจารณา

๕.๑.๔ การตรวจสอบข้อจำกัดและพื้นที่อ่อนไหวด้านสิ่งแวดล้อมเบื้องต้น

การตรวจสอบดำเนินการโดยพิจารณาความสำคัญของพื้นที่ในทางกฎหมาย ระเบียบข้อกำหนด มติคณะรัฐมนตรีต่างๆ รวมถึงความสำคัญในทางอนุรักษ์ โดยรวบรวมและวิเคราะห์ข้อมูลจากการตรวจสอบภาคสนาม ข้อมูลทุติยภูมิจากเอกสาร รายงานและแผนที่ต่างๆ ที่เกี่ยวข้อง ซึ่งหน่วยงานต่างๆ ได้จัดทำขึ้น ทั้งนี้เพื่อให้ทราบถึงสภาพปัจจุบันของสิ่งแวดล้อมในพื้นที่ก่อนการพัฒนาโครงการ เพื่อหลีกเลี่ยงการพัฒนาที่ก่อให้เกิดผลกระทบต่อด้านสิ่งแวดล้อม ทั้งนี้ ขอบเขตพื้นที่ศึกษาด้านสิ่งแวดล้อมพิจารณาจากกึ่งกลางแนวเส้นทางเลือกข้างละ ๕๐๐ เมตร และพิจารณาแหล่งโบราณสถาน โบราณคดี ครอบคลุมพื้นที่จากกึ่งกลางแนวเส้นทางเลือกข้างละ ๑ กิโลเมตร รายละเอียดดังตารางที่ ๕-๒

ตารางที่ ๕-๒ ข้อจำกัดและพื้นที่อ่อนไหวด้านสิ่งแวดล้อมเบื้องต้นของแนวเส้นทางเลือกส่วนที่ ๑
ทางเลี่ยงเมืองลพบุรี ด้านเหนือ (อำเภอเมืองลพบุรี)

ปัจจัยด้านสิ่งแวดล้อม	แนวเส้นทางเลือก		
	A+B (๑W)	A+C (๒W)	A+D (๓W)
๑. ชั้นคุณภาพลุ่มน้ำ	แนวเส้นทางตัดผ่านลุ่มน้ำชั้นที่ ๕	แนวเส้นทางตัดผ่านลุ่มน้ำชั้นที่ ๕	แนวเส้นทางตัดผ่านลุ่มน้ำชั้นที่ ๕
๒. พื้นที่ชุ่มน้ำ	ไม่ตัดผ่านพื้นที่ชุ่มน้ำที่มีความสำคัญระหว่างประเทศ (Ramsar Sites) พื้นที่ชุ่มน้ำที่มีความสำคัญระดับนานาชาติ และระดับชาติ ตามมติคณะรัฐมนตรี เมื่อวันที่ ๑ สิงหาคม ๒๕๔๓ และมติคณะรัฐมนตรีเมื่อวันที่ ๓ พฤศจิกายน ๒๕๕๒	ไม่ตัดผ่านพื้นที่ชุ่มน้ำที่มีความสำคัญระหว่างประเทศ (Ramsar Sites) พื้นที่ชุ่มน้ำที่มีความสำคัญระดับนานาชาติ และระดับชาติ ตามมติคณะรัฐมนตรี เมื่อวันที่ ๑ สิงหาคม ๒๕๔๓ และมติคณะรัฐมนตรี เมื่อวันที่ ๓ พฤศจิกายน ๒๕๕๒	ไม่ตัดผ่านพื้นที่ชุ่มน้ำที่มีความสำคัญระหว่างประเทศ (Ramsar Sites) พื้นที่ชุ่มน้ำที่มีความสำคัญระดับนานาชาติ และระดับชาติ ตามมติคณะรัฐมนตรี เมื่อวันที่ ๑ สิงหาคม ๒๕๔๓ และมติคณะรัฐมนตรี เมื่อวันที่ ๓ พฤศจิกายน ๒๕๕๒

ตารางที่ ๕-๒ ข้อจำกัดและพื้นที่อ่อนไหวด้านสิ่งแวดล้อมเบื้องต้นของแนวทางเลือกส่วนที่ ๑
ทางเลี่ยงเมืองลพบุรี ด้านเหนือ (อำเภอเมืองลพบุรี) (ต่อ)

ปัจจัยด้านสิ่งแวดล้อม	แนวเส้นทางเลือก		
	A+B (๑W)	A+C (๒W)	A+D (๓W)
๓. โบราณสถาน แหล่งโบราณคดี แหล่งประวัติศาสตร์หรืออุทยาน ประวัติศาสตร์ ในรัศมี ๑ กิโลเมตร จากแนวเส้นทางโครงการ ทั้งที่ขึ้นทะเบียนและไม่ขึ้น ทะเบียน โดยตรวจสอบผ่านทาง ระบบสารสนเทศของกรมศิลปากร และสำนักศิลปากรที่ ๔ ลพบุรี	ไม่พบแหล่งโบราณสถาน โบราณคดีและประวัติศาสตร์	พบแหล่งโบราณคดี ๒ แหล่ง ได้แก่ แหล่งโบราณคดีเขาผาแดง และแหล่งโบราณคดีวัดทุ่งสิงโต	ไม่พบแหล่งโบราณสถาน โบราณคดีและประวัติศาสตร์
๔. พื้นที่อ่อนไหว ด้านสิ่งแวดล้อม ในรัศมี ๕๐๐ เมตรจากกึ่งกลาง แนวเส้นทาง	จำนวน ๖ แห่ง ประกอบด้วย สถานศึกษา ๑ แห่ง ได้แก่ ๑. โรงเรียนบ้านโคกกะเทียม (ราษฎร์ดำริบำรุง) ศาสนสถาน ๓ แห่ง ได้แก่ ๑. วัดโพธิ์แก้ว ๒. วัดดงกระทุ่ม ๓. วัดโคกกะเทียม สถานพยาบาล ๑ แห่ง ได้แก่ ๑. รพ.สต. โคกกะเทียม หน่วยงานราชการ ได้แก่ ๑. สถานีรถไฟโคกกะเทียม	จำนวน ๒ แห่ง ประกอบด้วย ศาสนสถาน ๒ แห่ง ได้แก่ ๑. วัดโพธิ์แก้ว ๒. วัดดงกระทุ่ม	จำนวน ๔ แห่ง ประกอบด้วย ศาสนสถาน ๔ แห่ง ได้แก่ ๑. วัดโพธิ์แก้ว ๒. วัดดงกระทุ่ม ๓. วัดหนองเสา ๔. วัดหนองน้ำทิพย์
๕. แหล่งน้ำ	ตัดผ่านลำน้ำ ๔ แห่ง ๑. คลองชลประทาน ๒. คลองลำห้วยใหญ่ ๓. คลองซอย ๑๙ ขวา ๔. คลองหนองรี	ตัดผ่านลำน้ำ ๖ แห่ง ๑. คลองชลประทาน ๒. คลองลำห้วยใหญ่ ๓. คลองซอย ๑๙ ขวา ๔. คลองหนองรี ๕. คลองระบายน้ำ ๘ ซ้าย ๖. คลองซอย ๑๘ ขวา	ตัดผ่านลำน้ำ ๗ แห่ง ๑. คลองชลประทาน ๒. คลองลำห้วยใหญ่ ๓. คลองซอย ๑๙ ขวา ๔. คลองหนองรี ๕. คลองระบายน้ำ ๘ ซ้าย ๖. คลองซอย ๑๘ ขวา ๗. คลองซอย ๗ ซ้าย

๕.๒ ส่วนที่ ๒ แนวเส้นทางเลี่ยงเมืองลพบุรี ด้านเหนือ (อำเภออินทร์บุรี – อำเภอโคกสำโรง)

๕.๑.๑ สภาพการจราจร

แนวเส้นทางโครงการ ส่วนที่ ๒ มีเส้นทางคมนาคมสำคัญ ๕ เส้นทาง ได้แก่ ทางหลวงแผ่นดินหมายเลข ๑ ทางหลวงแผ่นดินหมายเลข ๓๒ ทางหลวงแผ่นดินหมายเลข ๓๖๖ ทางหลวงแผ่นดินหมายเลข ๓๑๙๖ และทางหลวงแผ่นดินหมายเลข ๒๐๕ มีปริมาณจราจร ๗,๕๐๐ – ๔๗,๐๐๐ คันต่อวัน ส่วนใหญ่เป็นรถยนต์ ๔ ล้อ (ร้อยละ ๖๘) รองลงไปเป็นรถจักรยานยนต์ ๒ ล้อ (ร้อยละ ๒๐) รถยนต์ขนาดตั้งแต่ ๑๐ ล้อขึ้นไป (ร้อยละ ๙) และรถยนต์ขนาด ๖ ล้อ (ร้อยละ ๓) โดยปริมาณจราจรในพื้นที่ศึกษามีอัตราการเพิ่มโดยเฉลี่ยต่อปีร้อยละ ๖

๕.๒.๒ การกำหนดจุดเริ่มต้นและจุดสิ้นสุดโครงการ

๑) แนวคิดในการกำหนดจุดเริ่มต้นและจุดสิ้นสุดโครงการ

การกำหนดจุดเริ่มต้นและจุดสิ้นสุดโครงการ ใช้แนวคิดเดียวกับส่วนที่ ๑ แนวเส้นทางเลี่ยงเมืองลพบุรี ด้านเหนือ (อำเภอเมืองลพบุรี)

๒) จุดเริ่มต้นโครงการ

ทางโครงการได้กำหนดจุดเริ่มต้นโครงการ ส่วนที่ ๒ (ตำแหน่ง E) ไว้บนทางหลวงหมายเลข ๓๒ ประมาณ กม.ที่ ๑๐๐+๐๐๐ บริเวณตำบลน้ำตาล อำเภออินทร์บุรี จังหวัดสิงห์บุรี ห่างจากที่ตั้ง FN Factory Outlet ไปทางทิศเหนือประมาณ ๒๐๐ เมตร สภาพการใช้ประโยชน์ที่ดินเป็นพื้นที่เกษตรกรรม ดังแสดงในรูปที่ ๕-๖



รูปที่ ๕-๖ จุดเริ่มต้นโครงการ (ตำแหน่ง E) บนทางหลวงหมายเลข ๓๒ กม.ที่ ๑๐๐+๐๐๐ ตำบลน้ำตาล อำเภออินทร์บุรี จังหวัดสิงห์บุรี

๓) จุดสิ้นสุดโครงการ

จุดสิ้นสุดโครงการ ส่วนที่ ๒ แนวเส้นทางเลี่ยงเมืองลพบุรี ด้านเหนือ (อำเภออินทร์บุรี - อำเภอโคกสำโรง) กำหนดไว้บนทางหลวงหมายเลข ๒๐๕ ประมาณ กม.ที่ ๒๓+๘๘๐ บริเวณตำบลคลองเกตุ อำเภอโคกสำโรง จังหวัดลพบุรี สภาพการใช้ประโยชน์ที่ดินเป็นพื้นที่เกษตรกรรม โดยพยายามหลีกเลี่ยงพื้นที่ที่มีความอ่อนไหวทางด้านสิ่งแวดล้อม รวมถึงผลกระทบต่อชุมชนและเพื่อให้แนวเส้นทางเลือกของโครงการสามารถเชื่อมโยงโครงข่ายการคมนาคมได้อย่างมีประสิทธิภาพ ดังแสดงในรูปที่ ๕-๗



รูปที่ ๕-๗ จุดสิ้นสุดโครงการบนทางหลวงหมายเลข ๒๐๕ กม.ที่ ๒๓+๘๘๐
ตำบลคลองเกตุ อำเภอโคกสำโรง จังหวัดลพบุรี

๕.๒.๓ การกำหนดแนวเส้นทางเลือกของโครงการ

๑) แนวคิดในการกำหนดแนวเส้นทางเลือกโครงการ

การกำหนดแนวเส้นทางเลือก ใช้แนวคิดเดียวกับส่วนที่ ๑ แนวเส้นทางเลี่ยงเมืองลพบุรี
ด้านเหนือ (อำเภอเมืองลพบุรี)

๒) แนวเส้นทางเลือกของโครงการ

หลังจากกำหนดจุดเริ่มต้นและจุดสิ้นสุดของโครงการแล้ว จึงกำหนดแนวเส้นทางเลือกของ
โครงการ โดยพิจารณาจากสภาพพื้นที่ ความลาดชัน รวมถึงข้อจำกัดด้านสิ่งแวดล้อมและพื้นที่อ่อนไหวด้าน
สิ่งแวดล้อม แหล่งโบราณสถาน โบราณคดี ชั้นคุณภาพลุ่มน้ำชั้น ๑ และ ๒ โดยกำหนดแนวเส้นทางเลือกของทาง
เลี่ยงเมืองลพบุรี ด้านเหนือ (อำเภออินทร์บุรี – อำเภอโคกสำโรง) ไว้ ๓ แนวเส้นทางเลือก ได้แก่ ๑N (E+F) ,
๒N (E+G) และ ๓W (E+H) สรุปได้ดังตารางที่ ๕-๓ และรูปที่ ๕-๘ โดยมีแนวเส้นทาง E เป็นเส้นทางที่ใช้ร่วมกัน
และแนวเส้นทาง F, G และ H เป็นแนวเส้นทางเลือก ดังนี้

- **แนวเส้นทาง E** จุดเริ่มต้นโครงการอยู่บนทางหลวงหมายเลข ๓๒ ประมาณ กม.ที่
๑๐๐+๐๐๐ ในตำบลน้ำตาล อำเภออินทร์บุรี จังหวัดสิงห์บุรี แนวเส้นทางมุ่งไปทางทิศตะวันออกเฉียงเหนือ ผ่านพื้นที่
เกษตรกรรม ด้านทิศใต้ของที่ตั้งวัดน้อย ตำบลจี่วราย อำเภออินทร์บุรี จากนั้นแนวเส้นทางเลี้ยวมุ่งหน้าทิศตะวันออกเฉียงใต้ ผ่านพื้นที่เกษตรกรรม ถนนท้องถื่น ทางหลวงชนบท ทางหลวงแผ่นดิน คลองธรรมชาติ คลองชลประทาน และ
ชุมชนในตำบลจี่วราย ตำบลโพธิ์ชัย อำเภออินทร์บุรี จังหวัดสิงห์บุรี ตำบลมหาสอน ตำบลบางพิง อำเภอบ้านหมี่
จังหวัดลพบุรี และเมื่อเข้าสู่พื้นที่ตำบลสนามแจง อำเภอบ้านหมี่ จังหวัดลพบุรี แนวเส้นทางจะเบี่ยงไปทางทิศ
ตะวันออกเฉียงใต้ ผ่านพื้นที่เกษตรกรรม ถนนมทางหลวงชนบท ลบ.๔๐๓๗ ทางรถไฟสายเหนือ ทางหลวงหมายเลข
๓๑๙๖ และคลองชลประทาน ในตำบลหนองทรายขาว อำเภอบ้านหมี่ จังหวัดลพบุรี โดยส่วนใหญ่ผ่านพื้นที่
เกษตรกรรม มีเป็นบางช่วงที่ผ่านชุมชน ระยะทางประมาณ ๒๖.๖๔๖ กิโลเมตร

- **แนวเส้นทาง F** มีจุดเริ่มต้นต่อจากแนวเส้นทาง E บริเวณตำบลหนองทรายขาว อำเภอ
บ้านหมี่ จังหวัดลพบุรี มุ่งหน้าไปทางทิศตะวันออกเฉียงใต้ ผ่านพื้นที่เกษตรกรรม ถนนท้องถื่น คลองธรรมชาติ คลอง
ชลประทาน และพื้นที่ชุมชน จากนั้นแนวเส้นทางตัดทางหลวงหมายเลข ๑ บริเวณ กม.ที่ ๑๗๘+๕๐๐ ซึ่งเป็น
ย่านชุมชนหนาแน่น ในตำบลห้วยโป่ง อำเภอโคกสำโรง จังหวัดลพบุรี และยังคงมุ่งหน้าทิศตะวันออกเฉียงใต้
ผ่านพื้นที่เกษตรกรรม ถนนท้องถื่น คลองธรรมชาติ ผ่านที่ตั้งฟาร์มเลี้ยงไก่เอกชน ในตำบลวังขอนขว้าง อำเภอ
โคกสำโรง จังหวัดลพบุรี จากนั้นเบี่ยงไปทางทิศเหนือ ผ่านพื้นที่เกษตรกรรม แล้วเบี่ยงแนวไปทางทิศ
ตะวันออกเฉียงเหนือ ผ่านพื้นที่เกษตรกรรม พื้นที่โซลาร์ฟาร์มของเอกชน ผ่านพื้นที่ชุมชนด้านตะวันออกของวัด
เขาตินสามัคคีธรรม และยังคงมุ่งหน้าทิศตะวันออกเฉียงเหนือ ผ่านพื้นที่เกษตรกรรม ถนนท้องถื่น คลองธรรมชาติ
แล้วเบี่ยงแนวไปทางทิศเหนือ เข้าบรรจบกับทางหลวงหมายเลข ๒๐๕ บริเวณ กม.ที่ ๒๓+๘๘๐ โดยทั่วไปแนว
เส้นทางช่วงนี้ส่วนใหญ่ผ่านพื้นที่เกษตรกรรมและมีบางช่วงทางผ่านชุมชนหนาแน่น รวมทั้งผ่านฟาร์มไก่และโซ
ลาร์ฟาร์มของเอกชน ระยะทางประมาณ ๒๓.๖๔๘ กิโลเมตร

- **แนวเส้นทาง G** มีจุดเริ่มต้นต่อจากแนวเส้นทาง E บริเวณตำบลหนองทรายขาว อำเภอ
บ้านหมี่ จังหวัดลพบุรี แนวเส้นทางมุ่งหน้าทางทิศตะวันออกเฉียงเหนือ ผ่านพื้นที่เกษตรกรรม คลองธรรมชาติ และคลอง
ชลประทาน ถนนท้องถื่น ทางหลวงชนบท พื้นที่ชุมชน ในตำบลบ้านหลุมข้าว อำเภอโคกสำโรง จังหวัดลพบุรี
จากนั้นแนวเส้นทางตัดทางหลวงหมายเลข ๑ บริเวณ กม.ที่ ๑๘๒+๐๐๐ รั้วห่างที่ตั้งสำนักงานองค์การบริหาร
ส่วนตำบลวังขอนขว้าง กับชุมชนบ้านนา อำเภอโคกสำโรง จังหวัดลพบุรี และยังคงมุ่งหน้าทิศตะวันออกเฉียงเหนือ ผ่าน
พื้นที่เกษตรกรรม ถนนท้องถื่น คลองธรรมชาติ ผ่านพื้นที่ชุมชนในเขตพื้นที่ตำบลคลองเกตุ อำเภอโคกสำโรง จังหวัด
ลพบุรี จากนั้นแนวเส้นทางเบี่ยงไปทางทิศเหนือ ผ่านพื้นที่เกษตรกรรม เข้าบรรจบกับทางหลวงหมายเลข ๒๐๕

บริเวณ กม. ที่ ๒๓+๘๘๐ แนวเส้นทางช่วงนี้ส่วนใหญ่ผ่านพื้นที่เกษตรกรรมและชุมชนเบาบาง ระยะทางประมาณ ๒๑.๙๑๙ กิโลเมตร

- **แนวเส้นทาง H** มีจุดเริ่มต้นต่อจากแนวเส้นทาง E บริเวณตำบลหนองทรายขาว อำเภอบ้านหมี่ จังหวัดลพบุรี แนวเส้นทางมุ่งหน้าไปทางทิศตะวันออกเฉียงเหนือ ผ่านพื้นที่เกษตรกรรม ชุมชน คลองธรรมชาติ คลองชลประทาน และพื้นที่ด้านเหนือของชุมชนในตำบลหนองทรายขาว จากนั้นเบี่ยงไปทางทิศตะวันออกเฉียงใต้ ตัดถนนท้องถื่น ทางหลวงชนบท คลองธรรมชาติ พื้นที่เกษตรกรรม ตัดทางหลวงหมายเลข ๑ บริเวณ กม.ที่ ๑๘๕+๐๐๐ ระหว่างสวนหลวงเฉลิมพระเกียรติกับสำนักงานขนส่งอำเภอโคกสำโรง ในตำบลวังขอนขว้าง จากนั้นแนวเส้นทางมุ่งหน้าทิศตะวันออกเฉียงใต้ ผ่านพื้นที่เกษตรกรรม ในตำบลคลองเกตุ อำเภอโคกสำโรง จังหวัดลพบุรี แล้วเบี่ยงไปทางทิศตะวันออกเฉียงเหนือ ผ่านพื้นที่เกษตรกรรม เข้าบรรจบกับทางหลวงหมายเลข ๒๐๕ บริเวณ กม. ที่ ๒๓+๘๘๐ แนวเส้นทางช่วงนี้ส่วนใหญ่ผ่านพื้นที่เกษตรกรรมและชุมชนหนาแน่นปานกลาง ระยะทางประมาณ ๒๒.๒๐๓ กิโลเมตร

ตารางที่ ๕-๓ แนวเส้นทางเลือกส่วนที่ ๒ แนวเส้นทางทางเลี่ยงเมืองลพบุรี ด้านเหนือ (อำเภออินทร์บุรี-อำเภอโคกสำโรง)

แนวเส้นทางเลือกย่อย	ระยะทางรวม (กม.)
๑N (E+F)	๕๐.๓๔๔
๒N (E+G)	๔๘.๕๖๕
๓N (E+H)	๔๘.๘๔๙

๒.๑) แนวทางเลือก ๑N (E+F) จุดเริ่มต้นโครงการอยู่บนทางหลวงหมายเลข ๓๒ ประมาณ กม.ที่ ๑๐๐+๐๐๐ ในตำบลน้ำตาล อำเภออินทร์บุรี จังหวัดสิงห์บุรี แนวเส้นทางมุ่งไปทางทิศตะวันออกเฉียงเหนือ ผ่านพื้นที่เกษตรกรรม และตัดผ่านคลองธรรมชาติ บริเวณพื้นที่ด้านใต้ของที่ตั้งวัดน้อย ตำบลจี่วราย อำเภออินทร์บุรี ผ่านพื้นที่เกษตรกรรม ตัดผ่านถนนทางหลวงชนบท สห.๒๐๑๐ และ สห.๔๐๘๘ ตัดผ่านคลองสามซ้าย บริเวณชุมชนเลียบบคลองในพื้นที่ตำบลจี่วราย อำเภออินทร์บุรี จากนั้นแนวเส้นทางเลี้ยวไปทางทิศตะวันออกเฉียงใต้ ผ่านพื้นที่เกษตรกรรม ตัดผ่านคลองบางกระเพรียง และชุมชนด้านใต้ของที่ตั้งทำการผู้ใหญ่บ้าน หมู่ ๓ ตำบลโพธิ์ชัย อำเภออินทร์บุรี จากนั้นแนวเส้นทางมุ่งหน้าไปทางทิศตะวันออกเฉียงใต้ ผ่านพื้นที่เกษตรกรรม ถนนท้องถื่น และคลองเก่าขนาเข้าสู่เขตจังหวัดลพบุรี ตำบลมหาสอน มุ่งหน้าทิศตะวันออกเฉียง ตัดทางหลวงหมายเลขชนบท สห.๔๑๑๒ และคลองบางขาม ผ่านพื้นที่ชุมชนเลียบบคลอง ในตำบลบางพิง อำเภอบ้านหมี่ จังหวัดลพบุรี และแนวเส้นทางยังคงมุ่งหน้าทางทิศตะวันออกเฉียงใต้ ผ่านพื้นที่เกษตรกรรม เข้าสู่เขตตำบลสนามแจง อำเภอบ้านหมี่ แล้วเบี่ยงไปทางทิศตะวันออกเฉียงใต้ ผ่านพื้นที่เกษตรกรรม ทางหลวงชนบท ลบ.๔๐๓๗ ทางรถไฟสายเหนือ ทางหลวงหมายเลข ๓๑๙๖ และคลองชลประทาน ในตำบลหนองทรายขาว อำเภอบ้านหมี่ และยังคงมุ่งหน้าไปทางทิศตะวันออกเฉียงใต้ ผ่านพื้นที่ชุมชนในตำบลหนองทรายขาว ซึ่งเป็นพื้นที่เกษตรกรรม ตัดผ่านคลองโพหนองและคลองชลประทาน ก่อนตัดกับทางหลวงหมายเลข ๑ บริเวณ กม.ที่ ๑๗๘+๕๐๐ ซึ่งเป็นย่านชุมชนหนาแน่น ในพื้นที่ตำบลท้ายโป่ง อำเภอโคกสำโรง จังหวัดลพบุรี จากนั้นแนวเส้นทางยังคงมุ่งหน้าทิศตะวันออกเฉียงใต้ ผ่านพื้นที่เกษตรกรรมตัดถนนท้องถื่นและคลองธรรมชาติ ผ่านที่ตั้งฟาร์มเลี้ยงไก่เอกชน ในพื้นที่ตำบลวังขอนขว้าง อำเภอโคกสำโรง จังหวัดลพบุรี จากนั้นแนวเส้นทางเบี่ยงไปทางทิศเหนือ ผ่านพื้นที่เกษตรกรรม แล้วเบี่ยงแนวไปทางทิศตะวันออกเฉียงเหนือ ผ่านพื้นที่เกษตรกรรม พื้นที่โซลาร์ฟาร์มของเอกชน และชุมชนด้านตะวันออกของวัดเขาดินสามัคคีธรรม และยังคงมุ่งหน้าไปทางทิศตะวันออกเฉียงเหนือ ผ่านพื้นที่เกษตรกรรม ถนนท้องถื่น และคลองธรรมชาติ แล้วเบี่ยงแนวไปทางทิศเหนือ เข้าบรรจบกับทางหลวงหมายเลข ๒๐๕ บริเวณ กม. ที่ ๒๓+๘๘๐



รูปที่ ๕-๘ แนวเส้นทางเลือกส่วนที่ ๒ แนวเส้นทางโครงการเลี่ยงเมืองลพบุรี ด้านเหนือ (อำเภออินทร์บุรี - อำเภอโคกสำโรง)

๒.๒) แนวทางเลือก ๒N (E+G) จุดเริ่มต้นโครงการอยู่บนทางหลวงหมายเลข ๓๒
ประมาณ กม.ที่ ๑๐๐+๐๐๐ ในตำบลน้ำตาล อำเภออินทร์บุรี จังหวัดสิงห์บุรี แนวเส้นทางช่วงต้นทางเป็นแนว
เส้นทางเดียวกันกับแนวเส้นทาง ๑N นั่นคือแนวเส้นทางมุ่งไปทางทิศตะวันออกเฉียงเหนือ ผ่านพื้นที่เกษตรกรรม
ถนนท้องถื่น ทางหลวงชนบท ทางหลวงแผ่นดิน คลองธรรมชาติ คลองชลประทาน และพื้นที่ชุมชน ในตำบลจี่วราย
ตำบลโพธิ์ชัย อำเภออินทร์บุรี จังหวัดสิงห์บุรี ตำบลมหาสอน ตำบลบางพิง อำเภอบ้านหมี่ จังหวัดลพบุรี เมื่อแนว
เส้นทางเข้าสู่พื้นที่ตำบลสนามแจง อำเภอบ้านหมี่ จังหวัดลพบุรี จะเบี่ยงไปทางทิศตะวันออกเฉียงใต้ ผ่านพื้นที่
เกษตรกรรม ทางหลวงชนบท ลบ.๔๐๓๗ ทางรถไฟสายเหนือ ทางหลวงหมายเลข ๓๑๙๖ และคลองชลประทาน ใน
ตำบลหนองทรายขาว อำเภอบ้านหมี่ จังหวัดลพบุรี จากนั้นแนวทาง ๒N เบี่ยงไปทางทิศตะวันออกเฉียงเหนือ ผ่านพื้นที่
เกษตรกรรม คลองโพหนอง และคลองชลประทาน ผ่านพื้นที่ชุมชนในตำบลบ้านหลุมข้าว อำเภอโคกสำโรง จังหวัด
ลพบุรี จากนั้นเบี่ยงไปทางทิศตะวันออกเฉียงเหนือ ผ่านพื้นที่เกษตรกรรม ทางหลวงชนบท ลบ.๑๐๐๘ แล้วเบี่ยงแนวไปทาง
ทิศตะวันออกเฉียงใต้ทางหลวงหมายเลข ๑ บริเวณ กม.ที่ ๑๘๒+๐๐๐ ระหว่างที่ตั้งสำนักงานองค์การบริหารส่วนตำบล
วังขอนขว้าง ชุมชนบ้านนา อำเภอโคกสำโรง จังหวัดลพบุรี จากนั้นมุ่งหน้าทิศตะวันออกเฉียงเหนือ ผ่านพื้นที่เกษตรกรรม ด้าน
เหนือของพื้นที่โซลาร์ฟาร์ม ตัดถนนท้องถื่นและคลองธรรมชาติ ผ่านพื้นที่ด้านเหนือของชุมชนในตำบลคลองเกตุ
อำเภอโคกสำโรง จังหวัดลพบุรี แล้วเบี่ยงไปทางทิศตะวันออกเฉียงเหนือ ผ่านพื้นที่เกษตรกรรม ชุมชน ถนนท้องถื่น
และคลองธรรมชาติ ก่อนเบี่ยงไปทางทิศเหนือ ผ่านพื้นที่เกษตรกรรม เข้าบรรจบกับทางหลวงหมายเลข ๒๐๕ บริเวณ
กม.ที่ ๒๓+๘๘๐

๒.๔) แนวทางเลือก ๓N (E+H) จุดเริ่มต้นโครงการอยู่บนทางหลวงหมายเลข ๓๒ ประมาณ
กม.ที่ ๑๐๐+๐๐๐ ในตำบลน้ำตาล อำเภออินทร์บุรี จังหวัดสิงห์บุรี แนวเส้นทางช่วงต้นทางเป็นแนวเส้นทาง
เดียวกันกับแนวเส้นทาง ๑N และ ๒N นั่นคือแนวเส้นทางมุ่งไปทางทิศตะวันออกเฉียงเหนือ ผ่านพื้นที่เกษตรกรรม
ถนนท้องถื่น ทางหลวงชนบท ทางหลวงแผ่นดิน คลองธรรมชาติ คลองชลประทาน และพื้นที่ชุมชน ในเขตตำบล
ตำบลจี่วราย ตำบลโพธิ์ชัย อำเภออินทร์บุรี จังหวัดสิงห์บุรี ตำบลมหาสอน ตำบลบางพิง อำเภอบ้านหมี่ จังหวัด
ลพบุรี เมื่อแนวเส้นทางเข้าสู่พื้นที่ตำบลสนามแจง อำเภอบ้านหมี่ จังหวัดลพบุรี จะเบี่ยงไปทางทิศตะวันออกเฉียงใต้
ผ่านพื้นที่เกษตรกรรม ตัดทางหลวงชนบท ลบ.๔๐๓๗ ทางรถไฟสายเหนือ ทางหลวงหมายเลข ๓๑๙๖ และคลอง
ชลประทาน ในตำบลหนองทรายขาว อำเภอบ้านหมี่ จังหวัดลพบุรี จากนั้นแนวทาง ๓N มุ่งหน้าไปทางทิศ
ตะวันออกเฉียงเหนือ ผ่านพื้นที่ชุมชนในตำบลหนองทรายขาว ซึ่งเป็นพื้นที่เกษตรกรรม ตัดผ่านคลองโพหนอง
และชุมชนเลียบบคลอง ตัดถนนท้องถื่น ผ่านพื้นที่เกษตรกรรม คลองชลประทาน จากนั้นเบี่ยงไปทางทิศตะวันออกเฉียง
ใต้ ตัดทางหลวงชนบท ลบ.๑๐๐๘ ตัดคลองมะแลง ผ่านพื้นที่เกษตรกรรม ตัดทางหลวงหมายเลข ๑ บริเวณ
กม.ที่ ๑๘๕+๐๐๐ ระหว่างที่ตั้งสวนหลวงเฉลิมพระเกียรติกับสำนักงานขนส่งอำเภอโคกสำโรง ในตำบลวังขอนขว้าง
จากนั้นแนวเส้นทางมุ่งหน้าทิศตะวันออกเฉียงใต้ ผ่านพื้นที่เกษตรกรรม ในตำบลคลองเกตุ อำเภอโคกสำโรง จังหวัด
ลพบุรี แล้วเบี่ยงไปทางทิศตะวันออกเฉียงเหนือ ด้านใต้ของวัดโคกกุญชร ผ่านพื้นที่เกษตรกรรม เข้าบรรจบกับทาง
หลวงหมายเลข ๒๐๕ บริเวณ กม. ที่ ๒๓+๘๘๐

๓) หลักเกณฑ์ในการพิจารณาแนวเส้นทางเลือก

ใช้หลักเกณฑ์การพิจารณาเช่นเดียวกับส่วนที่ ๑ แนวเส้นทางเลี่ยงเมืองลพบุรี ด้านเหนือ
(อำเภอมืองลพบุรี) คือพิจารณาข้อมูลด้านเศรษฐกิจ-การลงทุน วิศวกรรมและจราจร และผลกระทบต่อสิ่งแวดล้อม

๕.๒.๔ การตรวจสอบข้อจำกัดและพื้นที่อ่อนไหวด้านสิ่งแวดล้อมเบื้องต้น

การตรวจสอบดำเนินการโดยพิจารณาความสำคัญของพื้นที่ในทางกฎหมาย ระเบียบข้อกำหนด มติคณะรัฐมนตรีต่างๆ รวมถึงความสำคัญในทางอนุรักษ์ โดยรวบรวมและวิเคราะห์ข้อมูลจากการตรวจสอบภาคสนาม ข้อมูลทุติยภูมิจากเอกสาร รายงานและแผนที่ต่างๆ ที่เกี่ยวข้อง ซึ่งหน่วยงานต่างๆ ได้จัดทำขึ้น ทั้งนี้เพื่อให้ทราบถึงสภาพปัจจุบันของสิ่งแวดล้อมในพื้นที่ก่อนการพัฒนาโครงการ เพื่อหลีกเลี่ยงการพัฒนาที่ก่อให้เกิดผลกระทบต่อสิ่งแวดล้อม ทั้งนี้ ขอบเขตพื้นที่ศึกษาด้านสิ่งแวดล้อมพิจารณาจากกึ่งกลางแนวเส้นทางเลือกข้างละ ๕๐๐ เมตร และพิจารณาแหล่งโบราณสถาน โบราณคดี ครอบคลุมพื้นที่จากกึ่งกลางแนวเส้นทางเลือกข้างละ ๑ กิโลเมตร รายละเอียดดังตารางที่ ๕-๔

ตารางที่ ๕-๔ ข้อจำกัดและพื้นที่อ่อนไหวด้านสิ่งแวดล้อมเบื้องต้นของแนวเส้นทางเลือกส่วนที่ ๒
แนวเส้นทางเลี่ยงเมืองลพบุรีด้านเหนือ (อำเภออินทร์บุรี-อำเภอโคกสำโรง)

ปัจจัยด้านสิ่งแวดล้อม	แนวทางเลือกของโครงการ		
	E+F (๑N)	E+G (๒N)	E+H (๓N)
๑. ชั้นคุณภาพลุ่มน้ำ	แนวเส้นทางตัดผ่านลุ่มน้ำชั้นที่ ๕	แนวเส้นทางตัดผ่านลุ่มน้ำชั้นที่ ๕	แนวเส้นทางตัดผ่านลุ่มน้ำชั้นที่ ๕
๒. พื้นที่ชุ่มน้ำ	ไม่ตัดผ่านพื้นที่ชุ่มน้ำที่มีความสำคัญระหว่างประเทศ (Ramsar Sites) พื้นที่ชุ่มน้ำที่มีความสำคัญระดับนานาชาติ และระดับชาติ ตามมติคณะรัฐมนตรี เมื่อวันที่ ๑ สิงหาคม ๒๕๔๓ และมติคณะรัฐมนตรี เมื่อวันที่ ๓ พฤศจิกายน ๒๕๕๒	ไม่ตัดผ่านพื้นที่ชุ่มน้ำที่มีความสำคัญระหว่างประเทศ (Ramsar Sites) พื้นที่ชุ่มน้ำที่มีความสำคัญระดับนานาชาติ และระดับชาติ ตามมติคณะรัฐมนตรี เมื่อวันที่ ๑ สิงหาคม ๒๕๔๓ และมติคณะรัฐมนตรี เมื่อวันที่ ๓ พฤศจิกายน ๒๕๕๒	ไม่ตัดผ่านพื้นที่ชุ่มน้ำที่มีความสำคัญระหว่างประเทศ (Ramsar Sites) พื้นที่ชุ่มน้ำที่มีความสำคัญระดับนานาชาติ และระดับชาติ ตามมติคณะรัฐมนตรี เมื่อวันที่ ๑ สิงหาคม ๒๕๔๓ และมติคณะรัฐมนตรี เมื่อวันที่ ๓ พฤศจิกายน ๒๕๕๒
๓. โบราณสถาน แหล่งโบราณคดี แหล่งประวัติศาสตร์หรืออุทยานประวัติศาสตร์ ในรัศมี ๑ กิโลเมตร จากแนวเส้นทางโครงการ ทั้งที่ขึ้นทะเบียนและไม่ขึ้นทะเบียน โดยตรวจสอบผ่านทางระบบสารสนเทศของกรมศิลปากร และสำนักศิลปากรที่ ๔ ลพบุรี	พบแหล่งโบราณสถานและโบราณคดี จำนวน ๓ แห่ง ได้แก่ โบราณคดีบ้านพรหมหินใต้ โบราณสถานวัดพรหมหินใต้ และโบราณสถานเขาแร่	ไม่พบแหล่งโบราณสถาน โบราณคดีและประวัติศาสตร์	ไม่พบแหล่งโบราณสถาน โบราณคดีและประวัติศาสตร์

ตารางที่ ๕-๔ ข้อจำกัดและพื้นที่อ่อนไหวด้านสิ่งแวดล้อมเบื้องต้นของแนวเส้นทางเลือกส่วนที่ ๒
แนวเส้นทางเลี่ยงเมืองลพบุรีด้านเหนือ (อำเภออินทร์บุรี-อำเภอโคกสำโรง) (ต่อ)

ปัจจัยด้านสิ่งแวดล้อม	แนวเส้นทางเลือกของโครงการ		
	๑N (E+F)	๒N (E+G)	๓N (E+H)
๔.พื้นที่อ่อนไหวด้านสิ่งแวดล้อมในรัศมี ๕๐๐ เมตรจากกึ่งกลางแนวเส้นทาง	๑๐ แห่ง ประกอบด้วย สถานศึกษา ๔ แห่ง ได้แก่ ๑.โรงเรียนวัดน้อย ๒.โรงเรียนบ้านพรหมทิน ๓.โรงเรียนบ้านเขาทับควาย ๔.โรงเรียนบ้านเขาดิน ศาสนสถาน ๖ แห่ง ได้แก่ ๑.วัดน้อย ๒.วัดพรหมทินเหนือ ๓.วัดสระเตยน้อย ๔.วัดวรรณวราราม (สะพานขาว) ๕.วัดเขาดินสามัคคีธรรม ๖.วัดสระมะเตือราษฎร์บำรุง	๕ แห่ง ประกอบด้วย สถานศึกษา ๒ แห่ง ได้แก่ ๑.โรงเรียนวัดน้อย ๒.โรงเรียนบ้านวังขอนขว้าง ศาสนสถาน ๓ แห่ง ได้แก่ ๑.วัดน้อย ๒.วัดห้วยวัวตาย ๓.วัดห้วยเจริญ	๕ แห่ง ประกอบด้วย สถานศึกษา ๑ แห่ง ได้แก่ ๑.โรงเรียนวัดน้อย ศาสนสถาน ๔ แห่ง ได้แก่ ๑.วัดน้อย ๒.วัดเนินส้มกบ ๓.วัดโคกพรม ๔.วัดโคกกระถิน
๕.แหล่งน้ำ	ตัดผ่านลำน้ำ ๑๐ แห่ง ๑.คลองชลประทาน ๒.คลองสามซ้าย ๓.คลองน้ำโพธิ์ชัย ๔.คลองสามขาแก้วขาว ๕.คลองแก้วขาว ๖.คลองลำพญา ๗.แม่น้ำบางขาม ๘.คลอง ๑๔ ขวา ๙.คลองโพธิ์ทอง ๑๐.คลองถลุงเหล็ก	ตัดผ่านลำน้ำ ๑๐ แห่ง ๑.คลองชลประทาน ๒.คลองสามซ้าย ๓.คลองน้ำโพธิ์ชัย ๔.คลองสามขาแก้วขาว ๕.คลองแก้วขาว ๖.คลองลำพญา ๗.แม่น้ำบางขาม ๘.คลอง ๑๔ ขวา ๙.คลองโพธิ์ทอง ๑๐.คลองถลุงเหล็ก	ตัดผ่านลำน้ำ ๑๑ แห่ง ๑.คลองชลประทาน ๒.คลองสามซ้าย ๓.คลองน้ำโพธิ์ชัย ๔.คลองสามขาแก้วขาว ๕.คลองแก้วขาว ๖.คลองลำพญา ๗.แม่น้ำบางขาม ๘.คลอง ๑๔ ขวา ๙.คลองโพธิ์ทอง ๑๐.คลองถลุงเหล็ก ๑๑.ลำมะแลง

๖. การมีส่วนร่วมของประชาชน

กรมทางหลวงให้ความสำคัญต่อกระบวนการมีส่วนร่วมของประชาชน จึงเปิดโอกาสให้มีการแลกเปลี่ยนข้อมูลพร้อมทั้งสร้างความสัมพันธ์กับหน่วยงานและชุมชน ทั้งในรูปแบบการประชุมอย่างเป็นทางการและการพบปะในพื้นที่ในขณะทำการศึกษา ดังมีกรอบการดำเนินงานแสดงไว้ในรูปที่ ๖-๑ ดังนี้

๖.๑ แผนการมีส่วนร่วมของประชาชน ประกอบด้วย

- การให้ข้อมูลข่าวสาร/ปรึกษาหารือ
- การประชุม ได้แก่
 ๑. การประชุมปฐมนิเทศโครงการ (สัมมนาครั้งที่ ๑)
 ๒. การประชุมเพื่อเสนอแนวเส้นทางเลือก (การประชุมกลุ่มย่อยครั้งที่ ๑)
 ๓. การประชุมเพื่อสรุปผลการคัดเลือกแนวเส้นทางที่เหมาะสม (สัมมนาครั้งที่ ๒)
 ๔. การประชุมเพื่อหารือมาตรการป้องกันและแก้ไขผลกระทบต่อสิ่งแวดล้อม (การประชุมกลุ่มย่อยครั้งที่ ๒)
 ๕. ประชุมเพื่อสรุปผลการศึกษาโครงการ (สัมมนาครั้งที่ ๓)

๖.๒ แผนการประชาสัมพันธ์

สื่อประชาสัมพันธ์ที่ใช้ในโครงการนอกจากสื่อบุคคลแล้ว ยังมีสื่อประเภทอื่นที่จัดทำขึ้น ได้แก่ เอกสารประกอบการประชุม สไลด์ประกอบคำบรรยาย แผ่นพับ สื่อนิทรรศการ เว็บไซต์โครงการ และวิดีโอที่ จะช่วยเผยแพร่ข้อมูลโครงการตลอดจนเสริมสร้างความเข้าใจและสนับสนุนให้โครงการดำเนินไปได้อย่างมีประสิทธิภาพ โดยมีแผนดำเนินการเป็นระยะๆ อย่างต่อเนื่องสอดคล้องกับผลการศึกษาและกิจกรรมการมีส่วนร่วมของประชาชนของโครงการ

ในการศึกษาช่วงที่ผ่านมาทางโครงการได้จัดให้มีการประชุมปฐมนิเทศโครงการ (สัมมนาครั้งที่ ๑) เมื่อวันที่ ๒๕ เมษายน ๒๕๕๗ เวลา ๑๓.๓๐-๑๖.๐๐ น. ณ ห้องเจ้าพระยาวิชาเยนทร์ โรงแรมลพบุรีอินน์ รีสอร์ท จังหวัดลพบุรี เพื่อเสนอข้อมูลความเป็นมาของโครงการ เหตุผลความจำเป็น ขอบเขตการศึกษาและ ขั้นตอนของการศึกษาโครงการ พร้อมทั้งรับฟังความคิดเห็นและข้อเสนอแนะจากกลุ่มเป้าหมาย โดยเฉพาะอย่างยิ่งประเด็นปัญหาที่สำคัญที่อาจเกิดขึ้นจากการพัฒนาโครงการ รวมทั้งแนวทางในการแก้ไขปัญหาที่คาดว่าจะเกิดขึ้น โดยนายณัฐภัทร สุวรรณประทีป รองผู้ว่าราชการจังหวัดลพบุรี ให้เกียรติเป็นประธานในการประชุม ซึ่งมีผู้เข้าร่วมประชุมทั้งสิ้น ๑๖๐ คน ประกอบด้วย หน่วยงานราชการที่เกี่ยวข้อง ทั้งระดับจังหวัดและระดับอำเภอ องค์กรปกครองส่วนท้องถิ่น สถาบันการศึกษาสถานพยาบาลศาสนสถาน หน่วยงานรัฐวิสาหกิจ หน่วยงานเอกชน/องค์กรธุรกิจภาคเอกชน ผู้แทนประชาชนในพื้นที่ผู้นำชุมชน องค์กรพัฒนาเอกชน (NGOs) สื่อมวลชน ท้องถิ่น ประชาชนทั่วไปที่สนใจโครงการ หน่วยงานเจ้าของโครงการและบริษัทที่ปรึกษา โดยสามารถสรุป ข้อคิดเห็น/ข้อเสนอแนะที่ได้จากการประชุม แสดงไว้ในตารางที่ ๖-๑ และภาพบรรยากาศการประชุมในรูปที่ ๖-๒

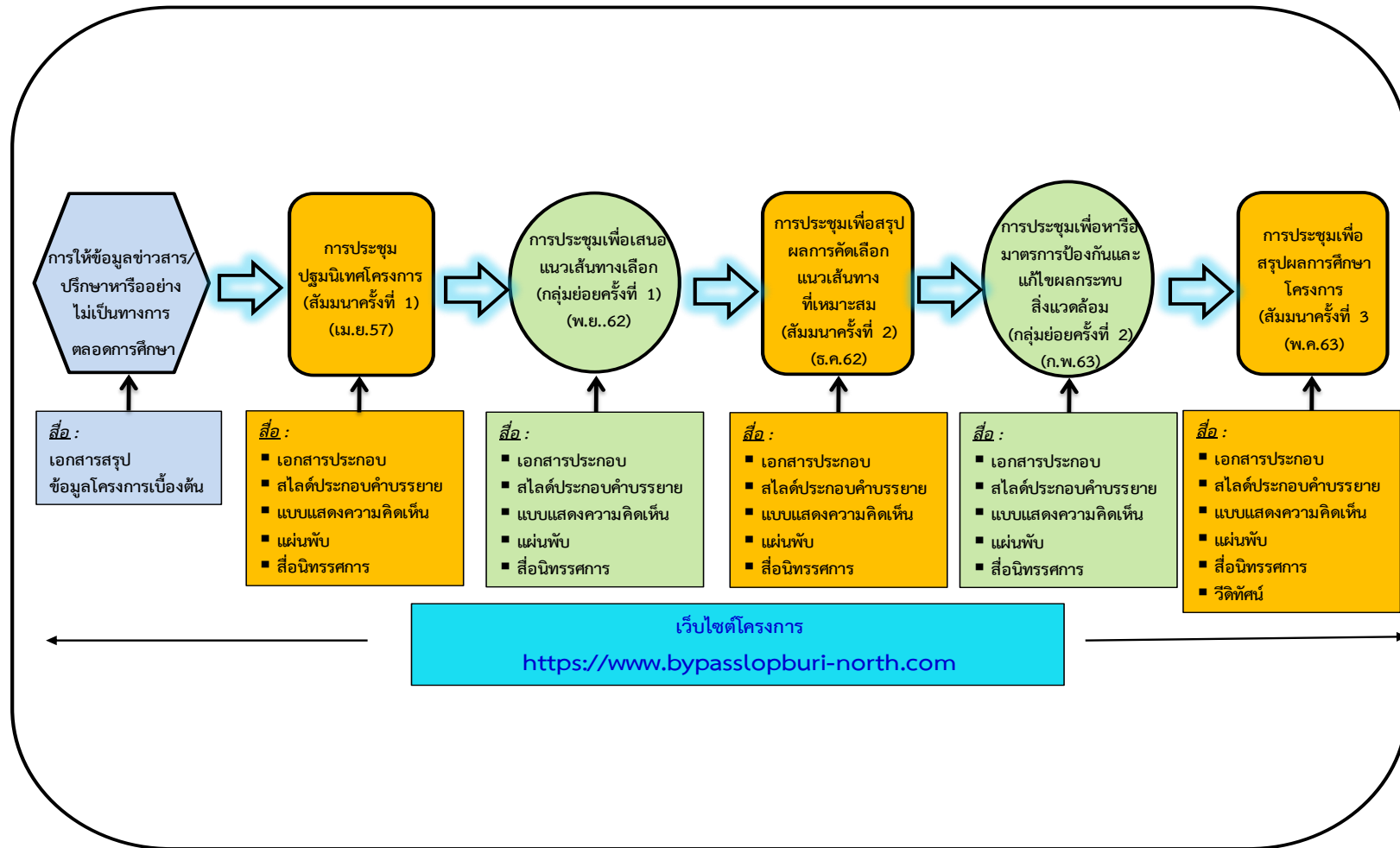
ตารางที่ ๖-๑ สรุปประเด็นข้อคิดเห็นและข้อเสนอแนะ การประชุมปฐมนิเทศโครงการ (สัมมนาครั้งที่ ๑)

สรุปประเด็นข้อคิดเห็นและข้อเสนอแนะ	การชี้แจงประเด็นข้อคิดเห็น และนำไปประกอบการพิจารณา
<p>๑. ด้านวิศวกรรม</p> <p>ในการประชุมคณะกรรมการร่วมภาครัฐและเอกชนเพื่อแก้ไขปัญหาทางเศรษฐกิจส่วนภูมิภาค (กรอ.ส่วนภูมิภาค) เมื่อวันที่ ๓๑ ตุลาคม ๒๕๕๖ ก่อนการประชุมคณะรัฐมนตรีสัญจร หอการค้าจังหวัดลพบุรีได้นำเสนอโครงการทางเลี่ยงเมืองลพบุรี ด้านเหนือ, โครงการขยายทางเลี่ยงเมือง ๓๖๖ (ทางเลี่ยงเมืองด้านใต้) จาก ๒ ช่องจราจร เป็น ๔ ช่องจราจร เพื่อให้คณะรัฐมนตรีได้อนุมัติและเร่งรัดดำเนินการ ซึ่งจะช่วยในการขนส่ง การคมนาคมของจังหวัดลพบุรี โดยเฉพาะการพัฒนาทางด้านเศรษฐกิจของตัวเมือง รวมทั้งโครงการถนนตัดทางเชื่อมสายเอเชีย ทางหลวงหมายเลข ๓๒ เข้ามายังทางหลวงหมายเลข ๓๖๖ ระยะทางประมาณ ๒๕ กิโลเมตร ด้วย จึงขอให้กรมทางหลวงเร่งรัดดำเนินการตามที่ภาคเอกชนได้นำเสนอคณะรัฐมนตรีสัญจรดังกล่าว</p>	<p>โครงการก่อสร้างทางเลี่ยงเมืองลพบุรี ด้านเหนือ โครงการขยายทางเลี่ยงเมือง ๓๖๖ (ทางเลี่ยงเมืองด้านใต้) จาก ๒ ช่องจราจร เป็น ๔ ช่องจราจร และโครงการถนนตัดทางเชื่อมสายเอเชีย ทางหลวงหมายเลข ๓๒ เข้ามายังทางหลวงหมายเลข ๓๖๖ ซึ่งจะสามารถเชื่อมต่อกับทางเลี่ยงเมืองด้านใต้ได้โดยตรง กรมทางหลวงได้เสนอของบประมาณไว้ในปี ๒๕๕๘ แล้ว หากกรมทางหลวงได้รับการจัดสรรงบประมาณ ก็พร้อมที่จะดำเนินโครงการทันที</p>

ตารางที่ ๖-๑ สรุปประเด็นข้อคิดเห็นและข้อเสนอแนะ การประชุมปฐมนิเทศโครงการ (สัมมนาครั้งที่ ๑) (ต่อ)

สรุปประเด็นข้อคิดเห็นและข้อเสนอแนะ	การชี้แจงประเด็นข้อคิดเห็นและนำไปประกอบการพิจารณา
<p>อยากให้พิจารณาความเป็นไปได้ของโครงการ กรณีคัดเลือกแนวเส้นทางของโครงการด้านทิศตะวันออก เนื่องจากเส้นทางดังกล่าวจะตัดผ่านพื้นที่ทหารเป็นส่วนใหญ่ ต้องทำการขอเวนคืนพื้นที่มาก การก่อสร้างต้องขุดคูโม่งค้ลอดพื้นที่ฝักซ้อมยิงปืนของทหาร ใช้งบประมาณในการก่อสร้างสูง</p>	<p>กรมทางหลวงและที่ปรึกษามีความเป็นห่วงและกังวลมากในเรื่องของพื้นที่ทหาร เพราะทางเลี่ยงเมืองด้านเหนือ (พื้นที่ด้านตะวันออก) ส่วนใหญ่เป็นพื้นที่ตั้งของหน่วยงานทหาร กรมทางหลวงและบริษัทที่ปรึกษาได้ออกหนังสือ เพื่อทำการสอบถามหารือกับหน่วยงานที่เกี่ยวข้อง และจะประสานงานเพื่อปรึกษาหารือกับหน่วยงานทหารโดยตรง และในการดำเนินการ กรมทางหลวงจะพิจารณาผลการศึกษาว่าแนวทางเลือกเส้นทางด้านตะวันตกหรือตะวันออกจะคุ้มค่าน่ามากกว่ากัน</p>
<p>๒. ด้านสิ่งแวดล้อม</p>	
<p>ลพบุรีเป็นเมืองที่อยู่ในภาคกลางแต่มีถนนสายหลักน้อย ทำให้ตัวเมืองเกาะกลุ่มอยู่เฉพาะในเขตตัวเมืองเท่านั้น ควรมีการเชื่อมโยงเส้นทางจากถนนสายเอเชีย ดังนั้น จึงอยากทราบว่าโครงการจะเกิดเป็นรูปธรรมเมื่อไร และใช้ระยะเวลาในการดำเนินการก่อสร้างโครงการนานเท่าไร</p>	<p>จังหวัดลพบุรีมีจุดแข็งด้านการท่องเที่ยวที่มีโบราณสถานเป็นจำนวนมาก จุดอ่อนคือ เมื่ออยู่ใกล้โบราณสถาน ๒ กิโลเมตร* ในการดำเนินโครงการจึงต้องทำการศึกษาและจัดทำรายงานการวิเคราะห์ผลกระทบสิ่งแวดล้อม (EIA) เพื่อให้คณะกรรมการผู้ชำนาญการพิจารณารายงานผลกระทบสิ่งแวดล้อม (คชก.) พิจารณาให้ความเห็นชอบ และหากดำเนินการศึกษาความเหมาะสมแล้ว พบว่าโครงการมีความคุ้มค่าและความเหมาะสมในการลงทุน จะดำเนินการสำรวจออกแบบและจัดกรรมสิทธิ์ที่ดินให้แล้วเสร็จก่อน จึงจะสามารถดำเนินการก่อสร้างได้</p>
<p>ผลกระทบที่คาดว่าจะเกิดขึ้นกับชุมชนที่อยู่บริเวณใกล้เคียงพื้นที่ศึกษาโครงการ มีเรื่องใดบ้าง</p>	<p>เนื่องจากการประชุมครั้งนี้ยังไม่ได้กำหนดแนวเส้นทางเลือกที่ชัดเจน เมื่อได้แนวเส้นทางที่ชัดเจน กลุ่มที่ปรึกษาจะดำเนินการศึกษาผลกระทบที่คาดว่าจะเกิดขึ้นกับชุมชนโดยละเอียดและจะนำมาเสนอที่ประชุมครั้งต่อไป</p>
<p>๓. ด้านการมีส่วนร่วมของประชาชน</p>	
<p>อยากให้มีการประชาสัมพันธ์โครงการให้มากกว่านี้ และควรให้ข้อเท็จจริงในการดำเนินงาน</p>	<p>ที่ปรึกษาจะทำการประชาสัมพันธ์โครงการเพิ่มมากขึ้น</p>
<p>3. ด้านอื่นๆ</p>	
<p>ขอสนับสนุนโครงการ และขอเลือกเส้นทางด้านทิศตะวันออก และเสนอให้เจาะเขาบริเวณพื้นที่นี้ เพราะผลกระทบด้านสิ่งแวดล้อมเกิดขึ้นน้อย และจะเกิดผลดีในระยะยาว และไม่เห็นด้วยกับแนวเส้นทางเลือกด้านทิศตะวันตกซึ่งในระยะยาวจะมีผลกระทบกับพื้นที่ภาคการเกษตร</p>	<p>ที่ปรึกษารับไปพิจารณาดำเนินการศึกษาให้มีความเหมาะสมต่อไป</p>

หมายเหตุ * ประกาศกระทรวงทรัพยากรธรรมชาติและสิ่งแวดล้อม เรื่อง กำหนดประเภทและขนาดของโครงการหรือกิจการซึ่งต้องจัดทำรายงานการวิเคราะห์ผลกระทบสิ่งแวดล้อม และหลักเกณฑ์ วิธีการ ระเบียบปฏิบัติ และแนวทางการจัดทำรายงานการวิเคราะห์ผลกระทบสิ่งแวดล้อม ฉบับที่ 11 (พ.ศ.2560) ระบุว่า พื้นที่ที่ตั้งอยู่ใกล้โบราณสถาน แหล่ง โบราณคดี แหล่งประวัติศาสตร์ หรืออุทยานประวัติศาสตร์ ตามกฎหมายว่าด้วยโบราณสถาน โบราณวัตถุ ศิลปวัตถุและพิพิธภัณฑสถานแห่งชาติในระยะทาง ๑ กิโลเมตร ยกเว้น ถนนผังเมือง ตามที่กำหนดไว้ในกฎหมายว่าด้วยการผังเมือง



รูปที่ ๖-๑ กรอบการดำเนินงานการมีส่วนร่วมของประชาชน



รูปที่ ๖-๒ บรรยายภาคการประชุมปฐมนิเทศโครงการ (สัมมนาครั้งที่ ๑)

๗. แผนการดำเนินงานขั้นต่อไป

๑) ด้านวิศวกรรม

วิเคราะห์ผลการจราจร คาดการณ์ปริมาณจราจร สํารวจแนวเส้นทางและระดับ เจาะสำรวจดิน คัดเลือกแนวเส้นทางที่เหมาะสมที่สุด ร่วมกับผู้เชี่ยวชาญด้านสิ่งแวดล้อม และเศรษฐศาสตร์

๒) ด้านสิ่งแวดล้อม

ตรวจสอบผลกระทบต่อสิ่งแวดล้อมด้านสิ่งแวดล้อม (environmental checklist) ในแต่ละแนวเส้นทางเลือก เพื่อใช้ประกอบการพิจารณาคัดเลือกแนวเส้นทางโครงการที่เหมาะสมร่วมกับงานด้านวิศวกรรมและการจราจร และด้านเศรษฐศาสตร์ พร้อมทั้งประเมินผลกระทบต่อปัจจัยที่มีผลกระทบต่อแนวเส้นทางที่ได้รับการคัดเลือก

๓) ด้านการมีส่วนร่วมของประชาชน

สรุปผลการประชุมเพื่อเสนอแนวเส้นทางเลือก (การประชุมกลุ่มย่อยครั้งที่ ๑) ให้กลุ่มเป้าหมายรับทราบ และจัดประชุมเพื่อสรุปผลการคัดเลือกแนวเส้นทางที่เหมาะสม (สัมมนาครั้งที่ ๒)

๘. ติดต่อโครงการ

➤ สำนักแผนงาน กรมทางหลวง ถนนศรีอยุธยา แขวงพญาไท เขตราชเทวี กรุงเทพฯ ๑๐๔๐๐
โทรศัพท์ : ๐-๒๓๕๔-๖๕๕๗ โทรสาร : ๐-๒๓๕๔-๖๕๕๓

➤ บริษัท อินทิเกรเทด เอนจิเนียริง คอนซัลแทนท์ จำกัด
เลขที่ ๖๐/๙๓ ซอยรามอินทรา ๔๐ (แยก๓๓) แขวงคลองกุ่ม เขตบึงกุ่ม กรุงเทพฯ ๑๐๒๓๐
โทรศัพท์ ๐-๒๕๐๙-๑๔๓๒ โทรสาร ๐-๒๙๔๔-๕๕๓๖

<https://www.bypasslopburi-north.com>

